

Βελτίωση συνθηκών και θεσμικών όρων κατά την υλοποίηση Προγραμμάτων Περιβαλλοντικής Εκπαίδευσης στα σχολεία Δευτεροβάθμιας Εκπαίδευσης Ν. Καβάλας

Παναγιώτα Τσελεκτσίδου¹ και Τάνια Λαμπροπούλου²

1. Υπεύθυνη Περιβαλλοντικής Εκπαίδευσης, Δ/ση Β/θμιας Εκπαίδευσης Ν. Καβάλας, grpe@dide.kav.sch.gr
2. Καθηγήτρια Πληροφορικής, 6^ο Γυμν. Καβάλας, Κατασκηνώσεις Αγ. Παρασκευής, 65404 Καβάλα, tanialam@sch.gr

ΠΕΡΙΛΗΨΗ

Στην παρούσα εργασία γίνεται επεξεργασία και ανάλυση των δεδομένων που αφορούν Προγράμματα Περιβαλλοντικής Εκπαίδευσης (ΠΠΕ) που υλοποιήθηκαν στα σχολεία Δευτεροβάθμιας Εκπαίδευσης του Ν. Καβάλας κατά τα σχολικά έτη 2002-03 έως 2005-2006. Επίσης τα αποτελέσματα ποιοτικής έρευνας σε 21 εκπαιδευτικούς του νομού. Στο Νομό Καβάλας από το σχολικό έτος 2002-03 έως το 2005-06 υλοποιήθηκαν συνολικά 352 ΠΠΕ από τα οποία 24 (6,81%) εγκρίθηκαν ως «Σχολικά Προγράμματα Περιβαλλοντικής Εκπαίδευσης» (ΣΠΠΕ). Στα ΠΠΕ συμμετείχαν συνολικά 604 εκπαιδευτικοί και 7.702 μαθητές, ενώ στα ΣΠΠΕ συμμετείχαν 53 εκπαιδευτικοί (8,77%) και 644 μαθητές (8,36%) αντίστοιχα. Οι κλάδοι εκπαιδευτικών που κυρίως εμπλέκονται στα προγράμματα ΠΠΕ είναι των φιλολόγων (24,5%), των φυσικών (24,5%), των μαθηματικών (9,4%), των καθηγητών οικιακής οικονομίας (7,5%), ξένων γλωσσών (5,7%), κ.ά. Τέλος παρατίθενται οι προβληματισμοί και οι απαντήσεις των εκπαιδευτικών στις συνεντεύξεις καθώς και τα κυριότερα συμπεράσματα από την επεξεργασία των παραπάνω δεδομένων που μπορούν να βοηθήσουν στη βελτίωση των συνθηκών και των θεσμικών όρων στην υλοποίηση ΠΠΕ.

ΛΕΞΕΙΣ ΚΛΕΙΔΙΑ: Περιβαλλοντική Εκπαίδευση, Σχολικά Προγράμματα Περιβαλλοντικής Εκπαίδευσης (ΣΠΠΕ), Δευτεροβάθμια Εκπαίδευση Ν. Καβάλας

ΕΙΣΑΓΩΓΗ

Έχουν περάσει μόλις λίγες δεκαετίες από τη Χάρτα του Βελιγραδίου το 1975, την Διεθνή Διάσκεψη της Θεσσαλονίκης το 1997 (Περιβάλλον και Κοινωνία: Εκπαίδευση και Ευαισθητοποίηση των Πολιτών για την Αειφορία), μέχρι την πρόσφατη πρωτοβουλία της UNESCO να χαρακτηρίσει την δεκαετία 2005-2014 ως «Δεκαετία Εκπαίδευσης για την Αειφορία».

Ο εκπαιδευτικός κόσμος της Δευτεροβάθμιας Εκπαίδευσης του Νομού Καβάλας απ' την αρχή (1992) αγκάλιασε το θεσμό της Περιβαλλοντικής Εκπαίδευσης (Π.Ε.) που γρήγορα (1994-95) ανδρώθηκε και αποτελεί αναπόσπαστο κομμάτι της εκπαίδευσης. Πληθώρα προγραμμάτων Π.Ε. εκπονήθηκαν, στα οποία πήραν μέρος διεπιστημονικές ομάδες εκπαιδευτικών σε συνεργασία με φορείς της τοπικής αυτοδιοίκησης, πανεπιστήμια, ινστιτούτα, Μ.Κ.Ο, Κ.Π.Ε. και την Πανελλήνια Ένωση Εκπαιδευτικών Περιβαλλοντικής Εκπαίδευσης (Π.Ε.ΕΚ.Π.Ε.).

Στην παρούσα εργασία παρουσιάζονται συγκριτικά στοιχεία των Προγραμμάτων Περιβαλλοντικής Εκπαίδευσης (ΠΠΕ) καθώς και αυτών που εγκρίθηκαν ως «Σχολικά

Προγράμματα Περιβαλλοντικής Εκπαίδευσης (ΣΠΠΕ)», για την περίοδο των σχολικών ετών 2002-03 έως 2005-06 που υλοποιήθηκαν στα σχολεία Δευτεροβάθμιας Εκπαίδευσης του Ν. Καβάλας. Επίσης συγκριτικά στοιχεία για τους εκπαιδευτικούς που ασχολήθηκαν (φύλλο, ειδικότητα), το ποσοστό των μαθητών/τριών που δούλεψαν στα προγράμματα και συμπεράσματα ποιοτικής έρευνας στους εκπαιδευτικούς που υλοποιούν ΠΠΕ.

ΜΕΘΟΔΟΛΟΓΙΑ

Τα δεδομένα που αφορούν τα ΠΠΕ και τα ΣΠΠΕ προέρχονται από τα απολογιστικά στοιχεία Περιβαλλοντικής Εκπαίδευσης του Τμήματος Περιβαλλοντικής Εκπαίδευσης της Διεύθυνσης Δευτεροβάθμιας Εκπαίδευσης του Νομού Καβάλας (Σχολικά έτη 2002-03, 2003-04, 2004-05, 2005-06) και από εγκυκλίους του Υπουργείου Εθνικής Παιδείας και Θρησκευμάτων (ΥΠ.Ε.Π.Θ. 2003α, 2003β, 2004α, 2004β, 2005α, 2005β).

Η ποιοτική έρευνα διεξήχθη κατά το χρονικό διάστημα από 15/11/06 έως και 15/12/06. Συμμετείχαν 21 εκπαιδευτικοί του Ν. Καβάλας ανεξαρτήτως ειδικότητας, βαθμού εμπειρίας από την ενασχόληση τους με την Π.Ε. ή την συμμετοχή τους σε ΣΠΠΕ. Οι συνάδελφοι που υλοποιούν ΠΠΕ στο Ν. Καβάλας, έχουν στη μεγάλη τους πλειοψηφία επιμορφωθεί ως προς τη θεματολογία αλλά και ως προς την παιδαγωγική διάσταση της Π.Ε. Έτσι στην παρούσα εργασία έγινε προσπάθεια να αποτυπωθεί η γνώμη των εκπαιδευτικών των σχολείων Δευτεροβάθμιας Εκπαίδευσης του Ν. Καβάλας για τον τρόπο υλοποίησης και το ύψος της χρηματοδότησης των προγραμμάτων ΠΠΕ καθώς και την πρόθεση τους να καταθέσουν και να εφαρμόσουν ένα πρόγραμμα ΣΠΠΕ.

Για τις ανάγκες της έρευνας σχεδιάστηκε και υλοποιήθηκε ποιοτική προκαταρκτική έρευνα και για την συλλογή των δεδομένων διεξήχθησαν ημιδομημένες συνεντεύξεις στους εκπαιδευτικούς που εκπονούν ΠΠΕ (Cohen & Manion, 1994, Ψαλλιδάς κ.ά, 2005, Δημοπούλου, 2005). Στη συνέντευξη χρησιμοποιήθηκε δομημένος οδηγός συζήτησης και οι απαντήσεις καταγράφονταν. Σε κάθε συνέντευξη προηγούνταν μία προκαταρκτική συζήτηση, ώστε να διασφαλιστεί η κατανόηση των ερωτήσεων και η ομαλή διεξαγωγή της συνέντευξης, που περιεχόμενο είχε τις δυσκολίες που αντιμετωπίζουν στην υλοποίηση, έγκριση και χρηματοδότηση των προγραμμάτων. Οι συνεντεύξεις διαρκούσαν μισή έως μία ώρα. Ο σχεδιασμός και η διεξαγωγή της έρευνας ακολούθησε τις πρακτικές μιας ποιοτικής μεθοδολογικής προσέγγισης (Bell, 1997). Στις συνεντεύξεις περιλαμβάνονταν ερωτήσεις όπως: Περιγράψτε προβλήματα που τυχόν αντιμετωπίσατε σε σχέση με το χρόνο και τις υποδομές που είναι στη διάθεσή σας; Η ένταξη της ΠΕ στο ωρολόγιο πρόγραμμα διατηρώντας και τον προαιρετικό χαρακτήρα της, πιστεύετε ότι θα υποστήριζε τους μαθητές μας ώστε να αναπτύξουν στάσεις και συμπεριφορές φιλικές προς το περιβάλλον; Σε ποιο ύψος θεωρούν ότι είναι οι δαπάνες ενός συνήθους ΠΠΕ; Τι είδους τρόπο θα πρότειναν για την αποτελεσματική χρηματοδότηση των Π.Π.Ε. των σχολείων μας, όπως επίσης και τι γνώριζαν για το Πρόγραμμα ΣΠΠΕ (του Πανεπιστημίου Αιγαίου), που δημιουργήθηκε για λόγους χρηματοδότησης των ΠΠΕ στη σχολική εκπαίδευση και ποια είναι η γνώμη τους για την αποτελεσματικότητά του, στην επίτευξη αυτού του στόχου. (Καζαντζή κ.ά, 2005)

Στην παρούσα εργασία χρησιμοποιήθηκε το πρόγραμμα Excel του Office της Microsoft για την επεξεργασία και ανάλυση των δεδομένων και για την δημιουργία των πινάκων και των σχημάτων.

ΑΠΟΤΕΛΕΣΜΑΤΑ ΚΑΙ ΣΥΖΗΤΗΣΗ

Στο Νομό Καβάλας από το σχολικό έτος 2002-03 έως το σχολικό έτος 2005-06 υλοποιήθηκαν συνολικά 352 Προγράμματα Περιβαλλοντικής Εκπαίδευσης, από τα οποία 24 εγκρίθηκαν ως ΣΠΠΕ (Σχήμα 1). Στα ΠΠΕ συμμετείχαν συνολικά 604 εκπαιδευτικοί και 7.702 μαθητές, ενώ στα ΣΠΠΕ συμμετείχαν 53 εκπαιδευτικοί και 644 μαθητές αντίστοιχα.

Στα Σχήματα 1 και 2 παρατηρείται ότι:

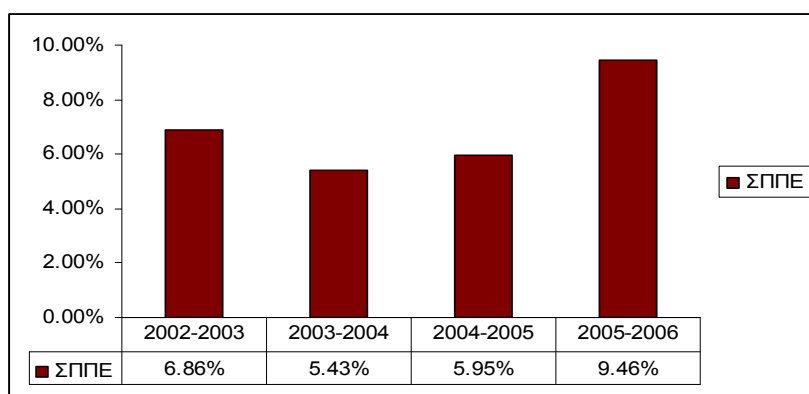
- Ο αριθμός των ΣΠΠΕ είναι μικρός σε σχέση με τον αριθμό των υλοποιούμενων ΠΠΕ (6,81% μέση τιμή και 5,4 έως 9,4% ανά σχολικό έτος).
- Τα ΣΠΠΕ σε απόλυτους αριθμούς παραμένουν ίδια σχεδόν κάθε σχολικό έτος (5 έως 7) παρότι ο αριθμός των υλοποιούμενων ΠΠΕ φθίνει σταδιακά (εξαιτίας άλλων κυρίως παραγόντων που δεν εξετάζονται στην παρούσα εργασία, όπως εισαγωγή νέων σχολικών δραστηριοτήτων Αγωγή Καταναλωτή, Σταδιοδρομίας, Ισότητας, Οικονομίας, κλπ.).

Από τα απολογιστικά στοιχεία του Τμήματος Περιβαλλοντικής Εκπαίδευσης διαπιστώνεται ότι, η θεματολογία των προγραμμάτων ΣΠΠΕ, που υλοποιήθηκαν στα σχολεία Δευτεροβάθμιας Εκπαίδευσης Ν. Καβάλας κατά το σχολικά έτη 2002-03 έως 2005-06, καθώς επίσης ότι οι σχολικές μονάδες που συμμετέχουν σε κάθε σχολικό έτος είναι σχεδόν πάντα οι ίδιες και οι εκπαιδευτικοί σε μεγάλο ποσοστό παραμένουν τα ίδια πρόσωπα, χωρίς τη συμμετοχή νέων συναδέλφων.



Σχήμα 1. Αριθμός προγραμμάτων ΠΠΕ-ΣΠΠΕ που υλοποιήθηκαν στο Νομό Καβάλας από το σχολικό έτος 2002-2003 έως το σχολικό έτος 2005-2006.

Οι εκπαιδευτικοί που υλοποίησαν ΣΠΠΕ αντιστοιχούν στο 8,77% του συνόλου των εκπαιδευτικών που υλοποιούν ΠΠΕ, ενώ στο ίδιο περίπου ποσοστό (8,36%) κυμαίνονται και οι μαθητές που συμμετείχαν στα προγράμματα αυτά. Αναλύοντας τα διαφορετικά σχολικά έτη παρατηρείται ότι οι εκπαιδευτικοί που υλοποίησαν ΣΠΠΕ ακολουθούν σε ποσοστό συμμετοχής (Πίνακας 2, Σχήμα 3α) το σύνολο των εκπαιδευτικών που υλοποιούν ΠΠΕ, αλλά και το ποσοστό των ίδιων των προγραμμάτων ΣΠΠΕ σε σχέση με το σύνολο των ΠΠΕ.



Σχήμα 2. Ποσοστό προγραμμάτων ΣΠΠΕ σε σχέση με το σύνολο των προγραμμάτων Π.Π.Ε. που υλοποιήθηκαν στο Νομό Καβάλας από το σχολικό έτος 2002-2003 έως το σχολικό έτος 2005-2006.

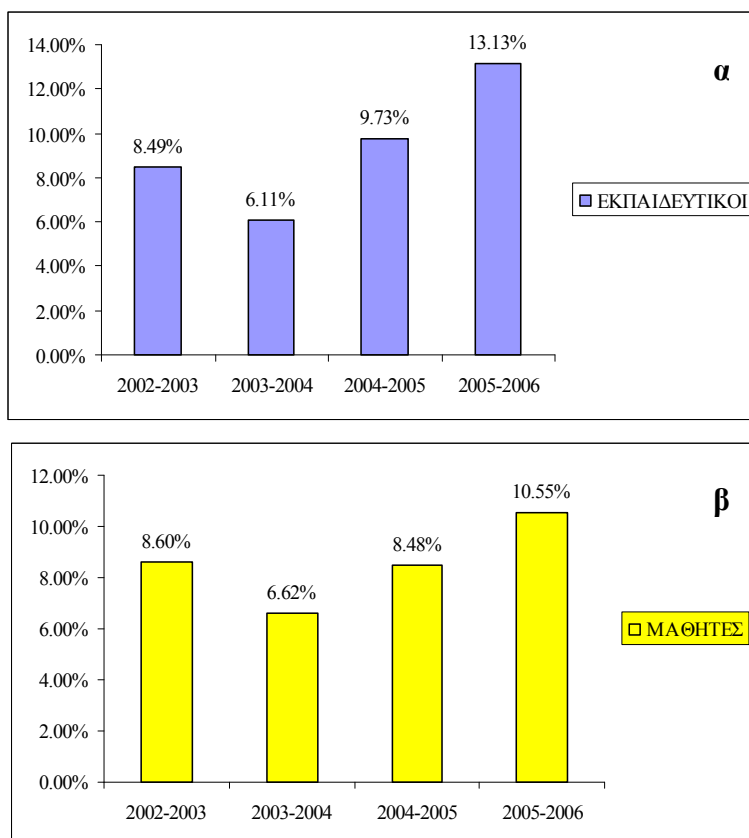
Το ποσοστό αυτό είναι χαμηλό, αν και φαίνεται να αυξάνει τα σχολικά έτη 2004-05 και 2005-06 επειδή παραμένουν σχεδόν σταθεροί οι απόλυτοι αριθμοί των εκπαιδευτικών που υλοποιούν ΣΠΠΕ, ενώ φθίνουν οι απόλυτοι των εκπαιδευτικών που υλοποιούν ΠΠΕ. Έτσι το ποσοστό συμμετοχής από 6,11% σε 13,13% δεν έχει το χαρακτήρα της αύξησης της συμμετοχής των εκπαιδευτικών στο πρόγραμμα επειδή πείστηκαν να πάρουν μέρος, αντίθετα η εικόνα αυτή οφείλεται στη μείωση συνολικά των ΠΠΕ.

Το ποσοστό συμμετοχής των μαθητών (Σχήμα 3β) ακολουθεί την αντίστοιχη πορεία των εκπαιδευτικών και έχει ενδιαφέρον το ότι εξαντλείται σ' ένα βαθμό το ανώτατο όριο που δίνει το ΥΠ.ΕΠ.Θ για κάθε τμήμα ΠΕ (30 μαθητές). Επισημαίνεται ότι η επιλογή των εκπαιδευτικών του νομού να μην περιορίζουν τον αριθμό μαθητών ανά τμήμα στο ελάχιστο (15 μαθητές), δείχνει την παιδαγωγική διάσταση της εφαρμογής του προγράμματος από τους συντονιστές εκπαιδευτικούς.

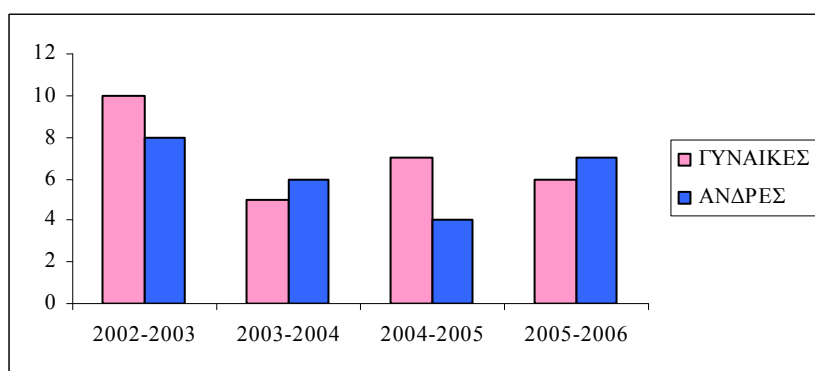
Σε σχέση με το φύλο (Σχήμα 4) δεν υπάρχουν σημαντικές αποκλίσεις. Η συμμετοχή των εκπαιδευτικών των δύο φύλων ήταν ισότιμη (48% άνδρες, 52% γυναίκες).

Πίνακας 2. Αριθμός εκπαιδευτικών-μαθητών που υλοποίησαν ΠΠΕ – ΣΠΠΕ στο Νομό Καβάλας από το σχολικό έτος 2002-2003 έως το σχολικό έτος 2005-2006 (σε παρένθεση δίνεται το σύνολο των εκπαιδευτικών-μαθητών που υλοποίησαν ΣΠΠΕ τα αντίστοιχα σχολικά έτη).

	2002-2003	2003-2004	2004-2005	2005-2006
ΕΚΠΑΙΔΕΥΤΙΚΟΙ	212 (18)	180 (11)	113 (11)	99 (13)
ΜΑΘΗΤΕΣ	2384 (205)	2038 (135)	1745 (148)	1535 (162)



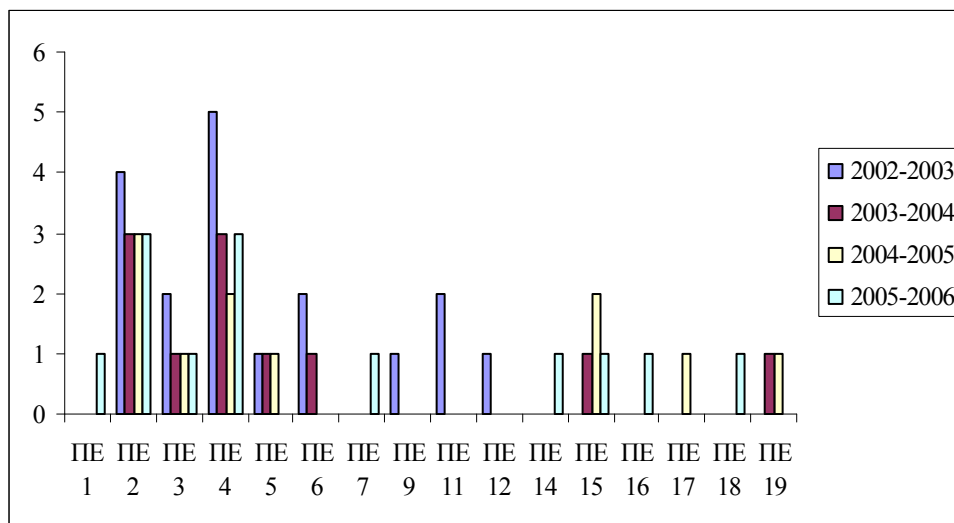
Σχήμα 3. Ποσοστό εκπαιδευτικών (α) και μαθητών (β) που υλοποίησαν ΣΠΠΕ σε σχέση με το σύνολο των εκπαιδευτικών – μαθητών που υλοποίησαν ΠΠΕ τα σχολικά έτη 2002-2003 έως 2005-2006.



Σχήμα 4. Αριθμός γυναικών – ανδρών εκπαιδευτικών που υλοποίησαν ΣΠΠΕ από το σχολικό έτος 2002-2003 έως το σχολικό έτος 2005-2006 στο Νομό Καβάλας.

Στο Σχήμα 5 παρουσιάζεται η συμμετοχή των εκπαιδευτικών στα προγράμματα ΣΠΠΕ ανά ειδικότητα. Η υψηλότερη συμμετοχή εκπαιδευτικών εμφανίζεται σταθερά στους κλάδους των φιλολόγων ΠΕ2 και των φυσικών ΠΕ4 με ποσοστό 24,5%, ακολουθούν οι μαθηματικοί ΠΕ3 με ποσοστό 9,4%, οι καθηγητές οικιακής οικονομίας ΠΕ15 με ποσοστό 7,5%, οι καθηγητές ξένων γλωσσών ΠΕ5 και ΠΕ6 με ποσοστό 5,7%, οι καθηγητές φυσικής αγωγής ΠΕ11 και πληροφορικής ΠΕ19 με ποσοστό 3,8% και οι υπόλοιποι κλάδοι με ποσοστό 1,9%. Η συμμετοχή των διαφόρων ειδικοτήτων των εκπαιδευτικών στα ΣΠΠΕ είναι αντίστοιχη με τη συμμετοχή των ειδικοτήτων των εκπαιδευτικών στα ΠΠΕ. Υπάρχει βέβαια η

απαραίτητη συμμετοχή στην ομάδα που υλοποιεί το πρόγραμμα, εκπαιδευτικών που γνωρίζουν τη χρήση Η/Υ και διαδικτύου.



Σχήμα 5. Αριθμός εκπαιδευτικών ανά ειδικότητα που υλοποίησαν ΣΠΠΕ από το σχολικό έτος 2002-2003 έως το σχολικό έτος 2005-2006 στο Νομό Καβάλας.

Αποτελέσματα ποιοτικής έρευνας

Ενδεικτικά αναφέρουμε κάποια αποσπάσματα από τις απαντήσεις που περισυλλέξαμε:

...ασχολούμαι με την υλοποίηση ΠΠΕ, γιατί λυπάμαι οι μαθητές μου να τελειώσουν το Γυμνάσιο και να μην έχουν πάρει είδηση τι σημαίνει προστασία του περιβάλλοντος. Χρειάζεται όμως περισσότερος χρόνος για κάθε ΠΠΕ την εβδομάδα (φυσιογνώστης).

...παίρνω μέρος στην εφαρμογή ΠΠΕ, γιατί θεωρώ απαραίτητη την ευαισθητοποίηση των μαθητών μας στα ζητήματα της αειφορίας και των κλιματικών αλλαγών. Είναι κρίμα που δεν υπάρχει σταθερός διαθέσιμος σχολικός χρόνος γι' αυτό (χημικός).

...δυστυχώς είμαστε λίγοι αυτοί που ασχολούμαστε και στην επαρχιακή περιοχή μας συνάδελφοι με πολλά χρόνια υπηρεσίας και όχι νέοι, μερικοί μας βλέπουν ως γραφικούς, όμως εμείς επιμένουμε και οι μαθητές μας το εκτιμούν και συμμετέχουν πάντα με ενθουσιασμό. Έχουμε πολλές αιτήσεις, γι' αυτό κάνουμε κλήρωση για τους μαθητές που θα πάρουν μέρος (φιλόλογος).

...δεν έχει νόημα να ξοδευτούν πολλά λεφτά και να παρουσιάζουμε υλικά και παρουσιάσεις εμείς και να λέμε ότι είναι των μαθητών. Θέλω να έχω χρόνο να κάνω το πρόγραμμα μου με τους μαθητές μου, να χαρούν και να αφομοιώσουν με βιωματικό τρόπο, όσο γίνεται περισσότερα πράγματα και όχι να αγχωθούμε και αυτοί και εγώ με γραφειοκρατικές υποχρεώσεις προκειμένου να πάρουμε χρήματα (καθ. γαλλικών)

... χρειαζόμαστε κάποια χρήματα, οπωσδήποτε με απλές διαδικασίες για να μπορούν οι μαθητές μας, να έχουν υλικά να δουλέψουν κάποια πράγματα στην πορεία εφαρμογής και προτείνουμε μέρος αυτών των χρημάτων να δίνονται στην αρχή του προγράμματος (καθ. αγγλικών).

...αν είχαμε μια αίθουσα δική μας, με βιβλία, όργανα, τραπέζια και τη δυνατότητα να συναντιόμαστε σε ώρες που θερμαίνετε το σχολείο θα κάναμε θαύματα στην ΠΕ (μαθηματικός).

Από τον προβληματισμό και τις απαντήσεις των εκπαιδευτικών στις συνεντεύξεις προέκυψαν τα εξής στοιχεία:

- Η πλειοψηφία των εκπαιδευτικών επιλέγει να εφαρμόσει ένα ΠΠΕ με στόχο την ευαισθητοποίηση των μαθητών απέναντι στο ολιστικό περιβάλλον, ώστε να αποκτήσουν σταδιακά στάσεις και συμπεριφορές αποφασιστικές για την προστασία του περιβάλλοντος.
- Η πλειοψηφία των εκπαιδευτικών επιλέγει να εφαρμόσει ένα ΠΠΕ χωρίς δαπάνες υλοποίησης και αναρωτιούνται: «Δαπανηρά ΠΠΕ για ποιον και γιατί;»
- Κύρια αιτία αναφέρεται ότι είναι ο γραφειοκρατικός χαρακτήρας του Σχεδίου Υποβολής Πρότασης (ΣΥΠ) των ΣΠΠΕ με απαιτήσεις που πολλοί εκπαιδευτικοί δυσκολεύονται να διαχειριστούν, ενώ οι εκπαιδευτικοί που το επιχείρησαν και μπόρεσαν να τα καταφέρουν το επανεπιχειρούν και βελτιώνονται από την εμπειρία τους.
- Οι περισσότεροι εκπαιδευτικοί προτιμούν και προτείνουν να έχουν όλα τα ΠΠΕ του δημόσιου σχολείου την εύνοια της αξιοπρεπούς χρηματοδότησης, για να μην υπάρχουν τυχεροί και άτυχοι μαθητές.

Στα παραπάνω αξίζει να συμπληρωθεί ότι:

- Οι εκπαιδευτικοί εκπονούν τα ΠΠΕ εκτός ωρολογίου προγράμματος. Οι συνάδελφοι δουλεύουν τα προγράμματα στο περιθώριο της σχολικής ζωής, κάτω από αντίξοες συνθήκες και συνήθως με την απαξίωση του συλλόγου των εκπαιδευτικών της σχολικής μονάδας. Όχι γιατί δεν είναι θαυμαστή η δουλειά τους, αλλά γιατί οι άλλοι δεν γνωρίζουν και δεν διαθέτουν το χρόνο για να ενημερωθούν γι' αυτήν.
- το αντικείμενο της Π.Ε οι συνάδελφοι δεν το διδάχθηκαν, όταν φοιτούσαν στο Πανεπιστήμιο. Η επιμόρφωση των εκπαιδευτικών είναι μια κοπιαστική διαδικασία που για χρόνια τώρα γίνεται με κατάθεση ψυχής από τους ίδιους και τους Υπεύθυνους Π.Ε των Δ/σεων.
- η διάθεση του προσωπικού χρόνου και το μεράκι των φωτισμένων δασκάλων είχε σαν αποτέλεσμα αυτό το κίνημα της εξάπλωσης της Π.Ε και όλων των καινοτόμων δράσεων στα σχολεία Δευτεροβάθμιας Εκπ/σης που ο σχολικός χρόνος, ειδικά στα Λύκεια είναι πολύτιμος.
- η υλοποίηση των Π.Π.Ε στα σχολεία είναι μια καθημερινή διαμορφωτική δημιουργία με θαυμαστά παιδαγωγικά αποτελέσματα, με πολύ σημαντικά τελικά προϊόντα και ανάπτυξη σχέσεων λατρείας μεταξύ μαθητών και εκπαιδευτικών.

Να σημειωθεί ότι καθ' όλη τη διάρκεια υλοποίησης του προγράμματος ΣΠΠΕ στα σχολικά έτη 2002-03 έως 2005-06 υπήρξε στενή συνεργασία της Υπεύθυνης Π.Ε. με τους εκπαιδευτικούς των σχολείων που υλοποίησαν ΣΠΠΕ. Επίσης στις συναντήσεις εργασίας με όλους τους εκπαιδευτικούς που υλοποιούν ΠΠΕ γινόταν εντατική συζήτηση με σκοπό να υποβληθεί το ΠΠΕ στα ΣΠΠΕ. Υπήρχαν πολλές επιφυλάξεις και αντιρρήσεις. Οι συνάδελφοι επέλεξαν τη διαδικασία υλοποίησης του προγράμματος χωρίς χρηματοδότηση.

ΣΥΜΠΕΡΑΣΜΑΤΑ

Όλα τα προγράμματα περιβαλλοντικής εκπαίδευσης ανεξαρτήτως Π.Π.Ε. ή ΣΠΠΕ συνέβαλαν στην ενημέρωση και ευαισθητοποίηση των μαθητών της Δευτεροβάθμιας Εκπαίδευσης. Παρόλα αυτά η πλειοψηφία των εκπαιδευτικών επιλέγει να εφαρμόσει τα ΠΠΕ χωρίς δαπάνες υλοποίησης καθώς υπάρχουν δυσκολίες τόσο στη σύνταξη των ΣΥΠ όσο και στην υλοποίηση των ΣΠΠΕ. Οι εκπαιδευτικοί της πράξης στο

δημόσιο σχολείο ασχολούνται με την εφαρμογή Προγραμμάτων Π.Ε. με στόχο την ευαισθητοποίηση των μαθητών, ώστε να δημιουργηθούν οι προϋποθέσεις για στάσεις και συμπεριφορές φιλικές προς το ολιστικό περιβάλλον.

Σύμφωνα με τα αποτελέσματα της ποιοτικής έρευνας, αλλά και την εμπειρία των εισηγητών σε ΠΠΕ, προτείνεται:

- Να δοθεί για την εφαρμογή προγραμμάτων **ολόκληρη εργάσιμη μέρα** από το πρωί, σταθερά η Παρασκευή. Η υλοποίηση των Προγραμμάτων να γίνει σε τρία επίπεδα. Μεθοδολογικά και σε Ζώνες Εφαρμογών ωρολογίου προγράμματος: α. Θεωρία – Διδακτικές, Βιωματικές μέθοδοι στην αίθουσα. β. Εργαστήρια – Συνεργασίες στο σχολικό χώρο. γ. Ομάδες Εργασίας στο πεδίο (Σχολικό – Φυσικό περιβάλλον). Η Ευέλικτη Ζώνη να επεκταθεί στα γυμνάσια όλης της χώρας, να αξιοποιηθεί η πλούσια εμπειρία της πολύχρονης πετυχημένης υλοποίησης των Προγραμμάτων ΠΕ. Ο Υπεύθυνος ΠΕ να είναι συνυπεύθυνος για την εφαρμογή της Ευέλικτης Ζώνης σε κάθε Δ/ση Εκπαίδευσης μαζί με τους Υπεύθυνους όλων των σχολικών δραστηριοτήτων που γνωρίζουν να καθοδηγούν και να υποστηρίζουν την υλοποίηση προγραμμάτων. Να εγκρίνονται οπωσδήποτε ως προγράμματα Σχολικών δραστηριοτήτων και αυτά της Ευέλικτης Ζώνης από το Γραφείο Σχολικών Δραστηριοτήτων. Να υπάρχει εναλλακτική δυνατότητα να υλοποιείται εντός ωρολογίου προγράμματος του σχολείου η Ευέλικτη Ζώνη ή εκτός. Το ίδιο και το ωράριο των εκπαιδευτικών. Οι Σχολικοί Σύμβουλοι δεν είναι όλοι θετικοί απέναντι στην εφαρμογή της Ευέλικτης Ζώνης.
- Να αναγνωριστεί συγκεκριμένα ο ρόλος της **βιωματικής προσέγγισης** στη μάθηση και να υπάρξει νομικό πλαίσιο (και νομική κάλυψη των εκπαιδευτικών) στις αυθημερόν ασκήσεις πεδίου εντός και εκτός νομού σε τόπους με περιβαλλοντικό ενδιαφέρον.
- Η ίδρυση **Κέντρου Περιβαλλοντικής Εκπ/σης (Αστικού τύπου) και Υποστήριξης Π.Ε.** στις έδρες όλων των Δ/σεων, Α/θμιας και Β/θμιας Εκπαίδευσης με διευρυμένες αρμοδιότητες και υποχρεώσεις για την υποστήριξη των ΠΠΕ των σχολείων των αντίστοιχων Δ/σεων Εκπ/σης. Επίσης να διαθέτει υποστηρικτικές δομές για τη μελλοντική υποστήριξη των περιφερειακών ΚΠΕ του νομού. Να λειτουργήσει μελλοντικά ως συντονιστικό κέντρο των ΚΠΕ του Νομού.
- Οι υπεύθυνοι Περιβαλλοντικής Εκπαίδευσης να έχουν συμβουλευτικό ρόλο στη Παιδαγωγική Ομάδα του ΚΠΕ της έδρας του κάθε Νομού, για να εξασφαλίζεται άμεση αποτελεσματική συνεργασία για την επιμόρφωση των εκπαιδευτικών και για την υποστήριξη των Π.Π.Ε των σχολείων.
- Είναι πολύ σημαντικό η **ίδρυση των ΚΠΕ-Κέντρων Υποστήριξης Π.Ε** να γίνεται με πιο απλή διαδικασία και με μικρότερες δαπάνες ώστε να διευκολυνθεί η πρωτοβουλία των τοπικών παραγόντων και η σχετική οικονομική στήριξη (βλ. ΚΕΣΥΠ ή ΟΚΑΝΑ κ.ά.).
- Όσο αφορά τη χρηματοδότηση, προτείνεται τα ΚΠΕ να αναλάβουν τη χρηματοδότηση όλων των προγραμμάτων Π.Ε των σχολείων με ίση συμμετοχή στην έγκριση και διαχείριση των Υπευθύνων Π.Ε. Το ΕΠΕΑΕΚ προτείνεται να χρηματοδοτεί μέσω ΚΠΕ και Υπευθύνων ΠΕ με ίση συνυπευθυνότητα, όλα τα ΠΠΕ με μικρότερα ποσά, π.χ. 600 € ως 900 € (και όχι περισσότερο) και να ευνοούνται οι συνεργασίες και οι συμπράξεις μεταξύ σχολείων. Μέρος των χρημάτων των προγραμμάτων (50% έως και 80%) προτείνεται να δίνονται στο

πρώτο τρίμηνο. Επίσης να δοθεί χρηματοδότηση για μόνιμες υποδομές στα σχολεία, αίθουσες με ειδικό εξοπλισμό, για να αξιοποιηθούν ως αίθουσες υλοποίησης ΠΠΕ.

- Αύξηση του ποσοστού συμμετοχής των μαθητών στα ωρολόγια προγράμματα των ΚΠΕ.
- Η συμμετοχή των εκπαιδευτικών στα Επιμορφωτικά Σεμινάρια των ΚΠΕ να γίνεται με αίτηση απ' ευθείας στα ΚΠΕ, που όμως να τηρούν μητρώο συμμετεχόντων εκπαιδευτικών ονομαστικά (και με αύξοντα αριθμό συνολικής προσωπικής συμμετοχής), σε κάθε τίτλο σεμιναρίου. Ταυτόχρονα να ενημερώνεται ηλεκτρονικά αντίστοιχο μητρώο του Συντονιστικού Κέντρου των ΚΠΕ όλης της χώρας.
- Σαφής ορισμός του ρόλου των Μ.Κ.Ο. στην οργάνωση Π.Π.Ε. και του ρόλου της Τοπικής Αυτοδιοίκησης. Τα προσωρινά Δίκτυα και η εφαρμογή Π.Π.Ε. με αφορμή διαγωνισμούς με τη συνεργασία της Τοπικής Αυτοδιοίκησης να μην υλοποιούνται με διαφορετικό τρόπο και δομή από όλα τα άλλα Π.Π.Ε. Δηλαδή να είναι απαραίτητη η ενημέρωση του Υπεύθυνου Π.Ε., η έγκριση και να τηρούνται το πεντάμηνο υλοποίησης και ο αριθμός μαθητών (15-30). Οι "Διαγωνισμοί" δεν είναι πάντα θεμιτοί και δημιουργούν αρνητικές εμπειρίες, εντυπώσεις και συναισθήματα στους συμμετέχοντες μαθητές και εκπαιδευτικούς.
- Ίδρυση Γραφείου Σχολικών Δραστηριοτήτων σ' όλες τις Δ/νσεις Β'θμιας Εκπαίδευσης, Καινοτόμων δράσεων, Δικτύων Περιβαλλοντικής Εκπαίδευσης, Ευρωπαϊκών Συνεργασιών και Προγραμμάτων με αποσπασμένους σε αυτό όλους τους Υπεύθυνους των Σχολικών Δραστηριοτήτων, κοινό με την Α'θμια Εκπαίδευση. Το γραφείο να εγκρίνει την υλοποίηση των Προγραμμάτων Σχολικών Δραστηριοτήτων με επιτροπή από τα στελέχη του χωρίς να χρειάζεται η σύσταση της Επιτροπής Σχολικών Δραστηριοτήτων με τη μορφή που υπάρχει.

Εδραιώθηκε στη συνείδηση όλων, ότι η Περιβαλλοντική Εκπαίδευση είναι ο θεσμός που θα οδηγήσει στην αντιμετώπιση και αποκατάσταση των περιβαλλοντικών ζητημάτων. Έχει γίνει συνείδηση όλων μας ότι απαιτείται πολύ προσπάθεια, δουλειά και μεράκι για να πετύχουμε το στόχο μας.

ΕΥΧΑΡΙΣΤΙΕΣ

Ευχαριστούμε όλους τους συναδέλφους που συμμετείχαν στις συνεντεύξεις και έτσι μας έδωσαν το πολύτιμο υλικό για την ολοκλήρωση αυτής της εργασίας.

ΒΙΒΛΙΟΓΡΑΦΙΑ

- Bell J. (2001), *Μεθοδολογικός Σχεδιασμός Παιδαγωγικής και Κοινωνικής Έρευνας* (επιμ.Α.-Β, Ρήγα), Gutenberg, Αθήνα.
- Cohen, L. & Manion, L. (1994), *Μεθοδολογία Εκπαιδευτικής Έρευνας*, Μεταίχμιο, Αθήνα.
- Δημοπούλου Μ. (2005), Ο ρόλος του υπεύθυνου στην προώθηση των σχολικών προγραμμάτων Περιβαλλοντικής Εκπαίδευσης (αποτελέσματα μιας μικρής κλίμακας ποιοτικής έρευνας). *1^ο Συνέδριο Σχολικών Προγραμμάτων Περιβαλλοντικής Εκπαίδευσης*, Ισθμός Κορίνθου, 23-25 Σεπτεμβρίου 2005.
- Διεύθυνση Δ/θμιας Εκπ/σης Ν. Καβάλας Τμήμα Περιβαλλοντικής Εκπ/σης Απολογιστικά στοιχεία Περιβαλλοντικής Εκπ/σης. Σχολικό έτος 2002-2003.

- Διεύθυνση Δ/θμιας Εκπ/σης Ν. Καβάλας Τμήμα Περιβαλλοντικής Εκπ/σης
Απολογιστικά στοιχεία Περιβαλλοντικής Εκπ/σης. Σχολικό έτος 2003-2004.
- Διεύθυνση Δ/θμιας Εκπ/σης Ν. Καβάλας Τμήμα Περιβαλλοντικής Εκπ/σης
Απολογιστικά στοιχεία Περιβαλλοντικής Εκπ/σης. Σχολικό έτος 2004-2005.
- Διεύθυνση Δ/θμιας Εκπ/σης Ν. Καβάλας Τμήμα Περιβαλλοντικής Εκπ/σης
Απολογιστικά στοιχεία Περιβαλλοντικής Εκπ/σης. Σχολικό έτος 2005-2006.
- Καζαντζή Α., Κολοκύθας Γ., Γαβριλάκης Κ., Λέκκας Θ. (2005), Η αξιολόγηση των εκπαιδευτικών για το έργο «Σχολικά Προγράμματα Περιβαλλοντικής Εκπαίδευσης» κατά τα σχολικά έτη 2002-03 & 2003-04 και η άποψή τους για τα υφιστάμενα προβλήματα του θεσμού. *1^ο Συνέδριο Σχολικών Προγραμμάτων Περιβαλλοντικής Εκπαίδευσης*, Ισθμός Κορίνθου, 23-25 Σεπτεμβρίου 2005.
- Τσελεκτσίδου Π. και Λαμπροπούλου Τ. (2007), Υλοποίηση προγραμμάτων περιβαλλοντικής εκπαίδευσης στα σχολεία Διεύθυνσης Δευτεροβάθμιας Εκπαίδευσης Ν. Καβάλας, *3^ο Συνέδριο ΠΕΕΚΠΕ*, Φιλοσοφική Σχολή Αθηνών, 9-11 Νοεμβρίου 2007.
- ΥΠ.Ε.Π.Θ. (2003α), Υπουργική απόφαση Γ7/17417/17-02-04 για την έγκριση των ΣΠΠΕ στο πλαίσιο του Μέτρου 2.6 κατηγορία Πράξεων Γ. *Διεύθυνση ΣΕΠΕΔ τμήμα Β' Αγωγής Υγείας και Περιβαλλοντικής Αγωγής Γραφείο Π.Ε.*
- ΥΠ.Ε.Π.Θ. (2003β), Προκήρυξη Γ7/109922/08-10-03 Πρόσκληση Υποβολής προτάσεων ΣΠΠΕ απ' τις σχολικές μονάδες, Μέτρο 2.6, Ενέργεια 2.6.1 του ΕΠΕΑΕΚ II στο πλαίσιο του Γ' ΚΠΣ. *Διεύθυνση ΣΕΠΕΔ τμήμα Β' Αγωγής Υγείας και Περιβαλλοντικής Αγωγής Γραφείο Π.Ε.*
- ΥΠ.Ε.Π.Θ. (2004α), Υπουργική απόφαση Γ7/24034/07-03-05 για την έγκριση των ΣΠΠΕ στο πλαίσιο του Μέτρου 2.6 κατηγορία Πράξεων Γ. *Διεύθυνση ΣΕΠΕΔ τμήμα Β' Αγωγής Υγείας και Περιβαλλοντικής Αγωγής Γραφείο Π.Ε.*
- ΥΠ.Ε.Π.Θ. (2004β), Προκήρυξη Πρόσκληση Υποβολής προτάσεων ΣΠΠΕ απ' τις σχολικές μονάδες, Μέτρο 2.6, Ενέργεια 2.6.1 του ΕΠΕΑΕΚ II στο πλαίσιο του Γ' ΚΠΣ. *Διεύθυνση ΣΕΠΕΔ τμήμα Β' Αγωγής Υγείας και Περιβαλλοντικής Αγωγής Γραφείο Π.Ε.*
- ΥΠ.Ε.Π.Θ. (2005α), Υπουργική απόφαση για την έγκριση των ΣΠΠΕ στο πλαίσιο του Μέτρου 2.6 κατηγορία Πράξεων Γ. *Διεύθυνση ΣΕΠΕΔ τμήμα Β' Αγωγής Υγείας και Περιβαλλοντικής Αγωγής Γραφείο Π.Ε.*
- ΥΠ.Ε.Π.Θ. (2005β), Προκήρυξη Γ7/101102/29-09-05 Πρόσκληση Υποβολής προτάσεων ΣΠΠΕ απ' τις σχολικές μονάδες, Μέτρο 2.6, Ενέργεια 2.6.1 του ΕΠΕΑΕΚ II στο πλαίσιο του Γ' ΚΠΣ. *Διεύθυνση ΣΕΠΕΔ τμήμα Β' Αγωγής Υγείας και Περιβαλλοντικής Αγωγής Γραφείο Π.Ε.*
- Ψαλλιδάς Β., Μανούσου Ε., Κουρουζίδης Θ., Καλογεροπούλου Ν., Σκούρτη Π., Παπαπαύλου Θ., Σταθόπουλος Π., Σπανός Β., Τσελεκτσίδου Π., Κωστομοίρη Α. (2005), Διερεύνηση των γνωρισμάτων των εκπαιδευτικών που συνοδεύουν μαθητές σε μελέτες πεδίου στο πλαίσιο περιβαλλοντικής εκπαίδευσης σχετιζόμενης με φυσική αγωγή. *1^ο Συνέδριο Σχολικών Προγραμμάτων Περιβαλλοντικής Εκπαίδευσης*, Ισθμός Κορίνθου, 23-25 Σεπτεμβρίου 2005.