

Διερεύνηση Επιμορφωτικών Αναγκών των Εκπαιδευτικών της Α΄ Δ/σης Πρωτοβάθμιας Εκπαίδευσης Αθηνών που Εφαρμόζουν Πρόγραμμα Περιβαλλοντικής Εκπαίδευσης

Μαρία Δημοπούλου¹, Ελένη Μπαμπίλα²

1. Υπεύθυνη Περιβαλλοντικής Εκπαίδευσης
mariadim@sch.gr
2. Υπεύθυνη Περιβαλλοντικής Εκπαίδευσης
mpampel@otenet.gr

ΠΕΡΙΛΗΨΗ

Η παρούσα εργασία αναφέρεται σε μια εμπειρική έρευνα που στόχο έχει τη διερεύνηση των επιμορφωτικών αναγκών των εκπαιδευτικών της Α΄ Δ/σης Πρωτοβάθμιας Εκπαίδευσης Αθηνών που εκπονούν προγράμματα Περιβαλλοντικής Εκπαίδευσης. Πιο συγκεκριμένα πρόκειται για μια ποσοτική έρευνα, με εργαλείο το ερωτηματολόγιο. Πληθυσμός της έρευνας είναι όλοι οι εκπαιδευτικοί της Α΄ Δ/σης Πρωτοβάθμιας Εκπαίδευσης Αθηνών που εκπονούν πρόγραμμα Περιβαλλοντικής Εκπαίδευσης το έτος 2009-2010. Τα συγκεντρωθέντα ερωτηματολόγια ανέρχονται στον αριθμό 147. Όσον αφορά τα συμπεράσματα, σχετικά με το περιεχόμενο της επιμόρφωσης, κυρίαρχο ζητούμενο φαίνεται να είναι οι εκπαιδευτικές τεχνικές, οι στρατηγικές δράσης και η εκπαίδευση στις νέες τεχνολογίες, στοιχεία που συνδέονται με τις γνώσεις, τις ικανότητες και τις αξίες που πρέπει να έχει ο εκπαιδευτικός για να σχεδιάσει και να υλοποιήσει πρόγραμμα Περιβαλλοντικής Εκπαίδευσης. Σχετικά με τη δομή είναι σαφές ότι ως προς το χρόνο δεν επιθυμούν να γίνεται επιμόρφωση εκτός του ωραρίου εργασίας, ως προς το τόπο επιθυμούν κυρίως την έξοδο και εργασία στο πεδίο, ενώ δεν τους ενοχλεί να γίνεται σε σχολείο και ως προς τη μορφή προτιμούν βιωματική μάθηση. Και από το περιεχόμενο και από τη δομή κυρίαρχη φαίνεται να είναι η σύνδεση της επιμόρφωσης με την πράξη στην τάξη.

ΛΕΞΕΙΣ ΚΛΕΙΔΙΑ: Περιβαλλοντική Εκπαίδευση, Εκπαίδευση για την Αειφορική Ανάπτυξη, Εκπαίδευση Ενηλίκων, επιμορφωτικές ανάγκες

ΕΙΣΑΓΩΓΗ

Σύμφωνα με την Agenda 21 (1992) ένα από τα μέσα εφαρμογής της Αειφόρου Ανάπτυξης είναι η Εκπαίδευση, μαζί με τη νομοθεσία, την τεχνολογία, την επιστήμη κ.α.. Ακόμα στην πυραμίδα που σχηματικά δίδεται για την Αειφορική Ανάπτυξη η Εκπαίδευση αποτελεί μία από τις έδρες που τη σχηματίζουν, μαζί με την οικονομία, την κοινωνία και το περιβάλλον (Σκούλλος 2007).

Η Εκπαίδευση των πολιτών για το περιβάλλον έλαβε χώρα στην Ελλάδα κυρίως στην τυπική εκπαίδευση με το θεσμό της Περιβαλλοντικής Εκπαίδευσης στην πρωτοβάθμια και δευτεροβάθμια εκπαίδευση από το 1992 και τα Κέντρα Περιβαλλοντικής Εκπαίδευσης.

Την τελευταία δεκαετία αναπτύχθηκε η συζήτηση για την μετεξέλιξη της Περιβαλλοντικής Εκπαίδευσης (Π.Ε.) σε Εκπαίδευση για την Αειφορική Ανάπτυξη (Ε.Α.Α.), διευρύνοντας το στόχο της προστασίας του περιβάλλοντος με αυτόν της κοινωνικής συνοχής και οικονομικής ευημερίας σε συνδυασμό με την Αειφορική Ανάπτυξη (Σκούλλος 2007), οπότε ακολούθησε θεματική διεύρυνση και ανάγκη για νέες μεθοδολογικές προσεγγίσεις.

Αυτή μετεξέλιξη προστίθεται στις αιτίες αύξησης των επιμορφωτικών αναγκών των εκπαιδευτικών που επιθυμούν να εκπονήσουν ή εκπονούν προγράμματα Π.Ε. και επιβεβαιώνει τις αρχές της Δια Βίου Μάθησης (Κόκκος, 1999) και το αξίωμα ότι η επιμόρφωση των εκπαιδευτικών είναι μια διαδικασία αναγκαία και συνεχής (Δούκας κ.ά., 2008).

Παρά τις επιμορφωτικές ανάγκες των εκπαιδευτικών που έχουν καταγραφεί τόσο γενικά όσο και ειδικά στην Περιβαλλοντική εκπαίδευση, τα στοιχεία δεν είναι πάντα αξιοποιήσιμα, καθώς κάθε περιοχή και κάθε χρονική περίοδος δημιουργούν νέα πλαίσια και διαφοροποιούν τις επιμέρους ανάγκες και τη διαθεσιμότητα των εκπαιδευτικών να συμμετέχουν σε επιμορφωτικά προγράμματα, όπως άλλωστε αναγνωρίζει και η Εκπαίδευση Ενηλίκων (Κόκκος & Λιοναράκης, 1998).

Σύμφωνα με την Εκπαίδευση Ενηλίκων και τον Ματσαγγούρα, οι σχεδιασμένες επιμορφωτικές δραστηριότητες πρέπει να ανταποκρίνονται στις επαγγελματικές ανάγκες των εκπαιδευτικών, οι οποίες δεν είναι σταθερές και ομοιόμορφες (Κόκκος & Λιοναράκης, 1998, Ματσαγγούρας, 2005) κι η παρούσα έρευνα διερευνά τις επιμορφωτικές ανάγκες της ομάδας των εκπαιδευτικών της Α΄ Δ/σης Αθηνών που εκπονούν πρόγραμμα Π.Ε..

Για το σχεδιασμό της και την αξιοποίηση των αποτελεσμάτων αναζητήθηκαν στοιχεία και δεδομένα σχετικών ή και ανάλογων ερευνών.

Στην Π.Ε. διαπιστώνεται ότι μία από τις δυσκολίες στην εφαρμογή των προγραμμάτων είναι η ελλιπής ενημέρωση και επιμόρφωση (Σπυροπούλου κ.ά., 2008).

Στη διερεύνηση των αναγκών αναδεικνύονται όχι μόνο η θεματολογία και το περιεχόμενο που απαιτείται για ένα κατάλληλο επιμορφωτικό πρόγραμμα, αλλά και η δομή του, όπως η διάρκεια, ο τόπος και ο χρόνος πραγματοποίησής του. Σχετικά με το περιεχόμενο έρευνες ανέδειξαν την ανάγκη επιμόρφωσης σε θέματα συμβολής και φιλοσοφίας της Π.Ε. και της θεσμικής της λειτουργίας, σε περιβαλλοντικά ζητήματα και τέλος σε διδακτικά και παιδαγωγικά θέματα, όπως είναι οι μέθοδοι και οι τεχνικές που μπορούν να χρησιμοποιούν οι εκπαιδευτικοί για την εφαρμογή του προγράμματος (Σπυροπούλου κ.ά., 2008, Ζυγούρη, 2008, Καζταρίδου, 2007, Βασάλα, 2005).

Σε επιμέρους έρευνες των Υπευθύνων Π.Ε. για τις δυσκολίες που αντιμετωπίζουν οι εκπαιδευτικοί που εκπονούν προγράμματα Περιβαλλοντικής Εκπαίδευσης και τις επιμορφωτικές τους ανάγκες διαπιστώνονται κάποια κοινά χαρακτηριστικά, αλλά και κάποιες ιδιαιτερότητες που οφείλονται στην εμπειρία τους, στην επιμόρφωση που έχουν ήδη δεχτεί και σε άλλα τοπικά

χαρακτηριστικά (Μάναλης κ.α., 2006, Βασάλα, 2005, Φουσέκη, 2005, Αγγελίδου & Κρητικού, 2006). Ωστόσο παρατηρείται ότι όλες οι αντίστοιχες έρευνες απευθύνονται σε εκπαιδευτικούς της Δευτεροβάθμιας Εκπαίδευσης και έτσι η συμβολή της έρευνας είναι ιδιαίτερη, αφού διαπιστώνεται έλλειμμα στην Πρωτοβάθμια Εκπαίδευση.

Τέλος σχετικά με την επιμόρφωση έρευνες ανέδειξαν την αναγκαιότητα ειδικού σχεδιασμού για κάθε επιμορφωτικό πρόγραμμα και μάλιστα με τη συμμετοχή στο σχεδιασμό των ίδιων των επιμορφούμενων, οι οποίοι έχουν ιδιαίτερα χαρακτηριστικά, εμπειρίες και ανάγκες (Δούκας κ.ά., 2008, Μπατσούτα & Παπαγιαννίδου, 2006, Κόκκος & Λιοναράκης, 1998).

Για τους λόγους αυτούς και με στόχο το έγκαιρο και σωστό προγραμματισμό του Γραφείου Π.Ε. σχετικά με την επιμορφωτική του δράση σχεδιάστηκε μια έρευνα για το συγκεκριμένο πληθυσμό των εκπαιδευτικών της Α΄ Δ/σης Π.Ε. Αθηνών που εκπονούν προγράμματα Π.Ε..

Πιο συγκεκριμένα τα ερευνητικά ερωτήματα της έρευνας είναι:

- Ποιο είναι το περιεχόμενο των επιμορφωτικών προγραμμάτων που χρειάζονται οι εκπαιδευτικοί της πρωτοβάθμιας εκπαίδευσης που εκπονούν προγράμματα Π. Ε.;
- Ποια είναι η δομή των επιμορφωτικών προγραμμάτων που προτιμούν οι εκπαιδευτικοί της πρωτοβάθμιας εκπαίδευσης που εκπονούν προγράμματα Π.Ε.;

ΜΕΘΟΔΟΛΟΓΙΚΟ ΠΛΑΙΣΙΟ

Για τις ανάγκες της έρευνας και λαμβάνοντας υπόψη το σκοπό και τα ερωτήματα αυτής, σχεδιάστηκε το μεθοδολογικό πλαίσιο συλλογής δεδομένων, που περιλαμβάνει την επιλογή της μεθόδου της έρευνας, τους συμμετέχοντες στην έρευνα, τη διαδικασία και τα εργαλεία συλλογής δεδομένων και την παρουσίαση και ανάλυση των δεδομένων, στοχεύοντας στη γρήγορη συλλογή, στην έγκυρη πληροφορία και στην αξιόπιστη διαδικασία.

Ερευνητική μέθοδος

Για την συγκέντρωση των ερευνητικών δεδομένων επιλέγεται η ποσοτική έρευνα (Robson, 2007, Cohen et al, 2008). Ωστόσο επειδή ο πληθυσμός της έρευνας είναι πεπερασμένος και «επώνυμος», δηλαδή μία εν δυνάμει ομάδα, και ο κάθε εκπαιδευτικός, ως ενήλικας, έχει ιδιαίτερες εκπαιδευτικές ανάγκες, δίνονται και κάποια ποιοτικά χαρακτηριστικά και διαμορφώνονται ανάλογα τα εργαλεία συλλογής δεδομένων (Παπαναστασίου & Παπαναστασίου, 2005).

Για τη διεξαγωγή της έρευνας και σύμφωνα με τη μέθοδο που επιλέχτηκε ως εργαλείο συλλογής δεδομένων προκρίθηκε το ερωτηματολόγιο, το οποίο δομείται σε δύο ενότητες. Η πρώτη ενότητα περιλαμβάνει δέκα (10) ερωτήσεις με τις οποίες διερευνάται το προφίλ των εκπαιδευτικών που εκπονούν προγράμματα Π.Ε. στην Α΄ Δ/ση Π.Ε. Αθηνών (πίνακας 1).

Η δεύτερη ενότητα περιλαμβάνει πέντε (5) ερωτήσεις και διερευνάται το περιεχόμενο και η δομή της επιμόρφωσης που προτιμούν να λάβουν οι εκπαιδευτικοί που εκπονούν πρόγραμμα Π.Ε.(Robson, 2007, Cohen et al,

2008), του οποίου οι ερωτήσεις, μαζί με τις απαντήσεις, βρίσκονται στο παράρτημα.

Για την επεξεργασία και την ανάλυση των δεδομένων θεωρήθηκε απαραίτητο να σχεδιαστούν άξονες κατηγοριοποίησης. Ως άξονες θεωρήθηκαν τα ίδια τα ερωτήματα της έρευνας και αναπτύχθηκαν υποκατηγορίες.

Άξονες

1. Πρώτος άξονας: Περιεχόμενο επιμόρφωσης στην Π.Ε.

- α. Οι **γνώσεις** που πρέπει να έχει ο εκπαιδευτικός για να σχεδιάσει και να υλοποιήσει πρόγραμμα Π.Ε.
- β. Οι **ικανότητες** που πρέπει να έχει ο εκπαιδευτικός για να σχεδιάσει και να υλοποιήσει πρόγραμμα Π.Ε.
- γ. Οι **αξίες** που πρέπει να προάγει ο εκπαιδευτικός μέσα από ένα πρόγραμμα Π.Ε.

2. Δεύτερος άξονας: Δομή της επιμόρφωσης στην Π.Ε.

- α. Ο **χρόνος** που είναι κατάλληλος για να καλυφθούν οι επιμορφωτικές ανάγκες. Ο χρόνος αφορά τη διάρκεια της επιμόρφωσης που απαιτείται και τη διαθεσιμότητα των εκπαιδευτικών μέσα στον εβδομαδιαίο προγραμματισμό.
- β. Ο **τόπος** διεξαγωγής των επιμορφωτικών σεμιναρίων, δηλαδή το είδος του χώρου, και όχι η περιοχή, που προτιμούν οι εκπαιδευτικοί να επιμορφωθούν, έχοντας άνεση, ασφάλεια, εύκολη πρόσβαση και εξοπλισμό.
- γ. Η **μορφή** των επιμορφωτικών συναντήσεων, που έχει σχέση με τον τρόπο σχεδιασμού τους και τις εκπαιδευτικές τεχνικές που χρησιμοποιεί ο εκπαιδευτής ενηλίκων. Πιο συγκεκριμένα διερευνάται κατά πόσο οι εκπαιδευτικοί προτιμούν τη θεωρία ή την πράξη και σε ποιο βαθμό επιθυμούν τη δική τους συμμετοχή.

Πληθυσμός – δειγματοληψία

Ο πληθυσμός της έρευνάς είναι οι δάσκαλοι/ δασκάλες και νηπιαγωγοί της Α΄ Δ/σης Π.Ε. Αθηνών που εκπονούν πρόγραμμα Περιβαλλοντικής Εκπαίδευσης το έτος 2009-2010. Ο αριθμός των εκπαιδευτικών που έχει καταθέσει έντυπο υποβολής προγράμματος Π.Ε. ανέρχεται στον αριθμό των 480. Η δειγματοληψία γίνεται τυχαία, εφόσον κάθε εκπαιδευτικός που εκπονεί πρόγραμμα Περιβαλλοντικής Εκπαίδευσης το έτος 2009 –2010 μπορεί να λάβει μέρος, αδιακρίτως άλλων χαρακτηριστικών.

Τα συγκεντρωθέντα ερωτηματολόγια ανέρχονται στον αριθμό 147. Στον πίνακα 1 δίδεται το προφίλ των εκπαιδευτικών που απάντησαν στο ερωτηματολόγιο και στον πίνακα 2 δίνεται το προφίλ των ίδιων εκπαιδευτικών αναφορικά με τη σχέση τους με την Π.Ε..

Πίνακας 1: Το προφίλ των εκπαιδευτικών που εκπονούν πρόγραμμα Π.Ε.

1. ΦΥΛΟ	Άντρες		Γυναίκες					
	37	25.2%	110	74.8%				
2. ΧΡΟΝΙΑ ΥΠΗΡΕΣΙΑΣ	0-5		6-15		16-25		25+	
	17	11.6%	50	34%	53	36.1%	26	17.7%
3. ΣΧΟΛΙΚΗ	Νηπιαγωγείο		Δημοτικό				Ειδικό σχολείο	

ΜΟΝΑΔΑ	20 13.6%	119 81%	Ειδικότητες	6 4.1%	
4. ΟΙΚΟΓΕΝΕΙΑΚΗ ΚΑΤΑΣΤΑΣΗ	Παντρεμένος	Ελεύθερος		Διαζευγμένος	
	84 57.1%	47 32%		15 10.2%	
5. ΑΡΙΘΜΟΣ ΠΑΙΔΙΩΝ	Κανένα	1 παιδί		2 παιδιά περισσότερα	
	50 34%	31 21.1%		45 30% 10 6.8%	
6. ΣΠΟΥΔΕΣ	Ακαδημία	ΠΤΔΕ	Προσχολικής Αγωγής	Δεύτερο Πτυχίο	Μετεκπ/ση
	70 49.3%	58 40.8%	13 9.2%	34 23.9%	43 30.3%
	Εξομοίωση	Μεταπτυχιακά		Διδακτορικό	
	46 32.4%	27 19%		7 4.9%	

Πίνακας 2: Το προφίλ των εκπαιδευτικών σε σχέση με την Περιβαλλοντική Εκπαίδευση

7. ΥΛΟΠΟΙΗΣΗ ΠΡΟΓΡΑΜΜΑΤΩΝ Π.Ε. ΣΤΟ ΠΑΡΕΛΘΟΝ	Ναι	Όχι	7.1 ΑΡΙΘΜΟΣ ΠΡΟΓΡΑΜΜΑΤΩΝ	1-2	3 και πάνω				
	98 66.7%	49 33.3%		49	37				
8.ΕΠΙΜΟΡΦΩΣΗ ΣΤΗΝ ΠΕΡΙΒΑΛΛΟΝΤΙΚΗ ΕΚΠΑΙΔΕΥΣΗ	Αυτομόρφωση	Στο Πανεπιστήμιο	Στη Μετεκπ/ση	Σεμινάρια ΠΕΚ	Σεμινάρια ΚΠΕ	Σεμινάρια Υπεθύνων Π.Ε.	Σεμ. Σχ. Συμβούλων	Από ΜΚΟ	Πουθενά
	61.8%	25.7%	12.5%	16.7%	36.1%	54.9%	28.5%	20.8%	8.3%
9. ΠΗΓΗ ΕΚΠ/ΣΗΣ & ΠΛΗΡΟΦΟΡΗΣΗΣ ΓΙΑ ΤΟ ΠΕΡΙΒ/ΛΟΝ	Τυπική Εκπ/ση	Φιλικό Περιβάλλον	Μ. Μ.Ε.	Διαδίκτυο	Βιβλία	Μ.Κ.Ο.	Επιμορφ. Προγ.		
	39%	32.2%	65.8%	73.3%	80.8%	31.5%	54.1%		
10. ΕΠΑΡΚΕΙΑ ΓΙΑ ΤΗΝ ΥΛΟΠΟΙΗΣΗ ΠΡΟΓΡΑΜΜΑΤΩΝ Π.Ε.	Καθόλου	Λίγο	Μέτρια	Πολύ	Πάρα πολύ				
	3 2.1	26 17.8%	79 53.7%	33 22.6%	5 3.4%				

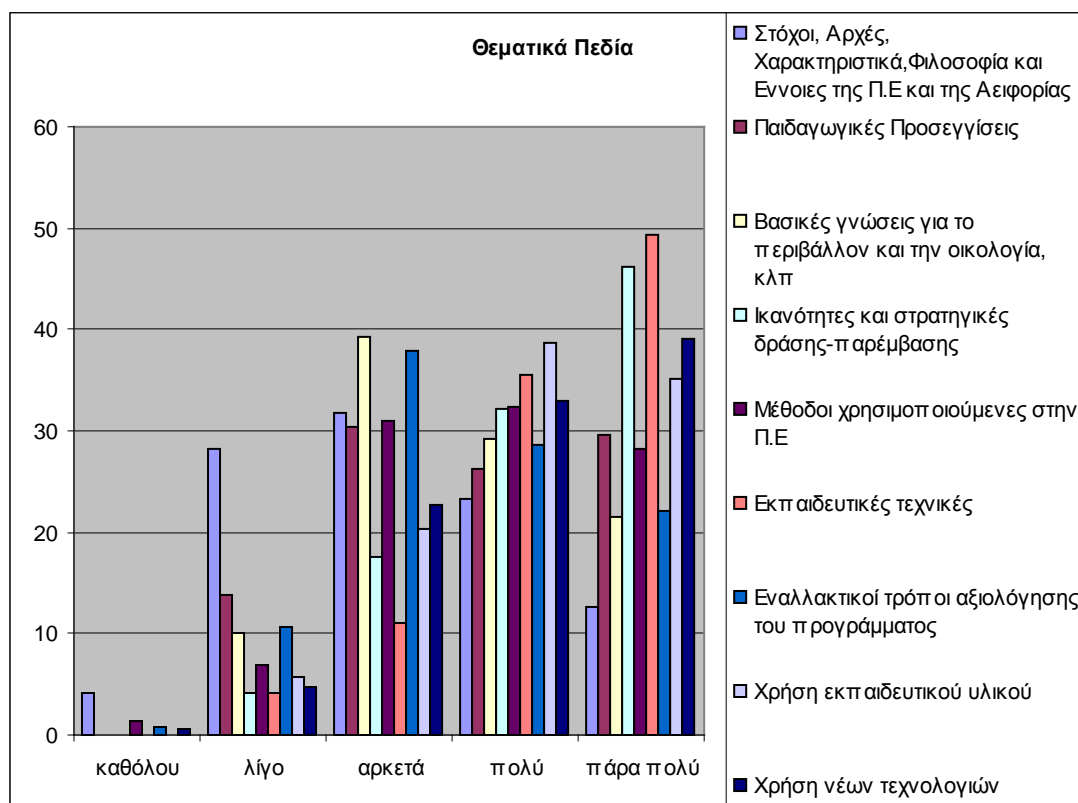
ΠΑΡΟΥΣΙΑΣΗ ΚΑΙ ΑΝΑΛΥΣΗ ΔΕΔΟΜΕΝΩΝ

Η επεξεργασία των δεδομένων έγινε σε Η/Υ με το στατιστικό πακέτο για τις κοινωνικές επιστήμες SPSS (Robson, 2007). Στην πρώτη φάση επεξεργασίας ασχοληθήκαμε μόνο με τις εξαρτημένες μεταβλητές (Cohen et al, 2008), δηλαδή έγινε μέτρηση και ποσοτικοποίηση των μεταβλητών που εμείς επιλέξαμε ως δυνατές εκδοχές, σύμφωνα με τα δικά μας ερευνητικά εννοιολογικά κατασκευάσματα. Αναλυτικά σε πίνακες τα αποτελέσματα παρουσιάζονται ανά ερώτηση στο παράρτημα.

Στην **ερώτηση 11**, η οποία σχετίζεται με το περιεχόμενο της επιμόρφωσης που επιθυμούν οι εκπαιδευτικοί, τα θεματικά πεδία δόθηκαν στο ερωτηματολόγιο ως ξεχωριστή κατηγορία το καθένα και ζητήθηκε να επιλέξουν πόσο επιθυμούν το καθένα. Οπότε τα αποτελέσματα καταρχήν αναφέρονται

κατά υποερώτημα, δηλαδή κατά θεματικό πεδίο. Το ίδιο ισχύει και για τις ερωτήσεις 12, 13 και 14.

Παρακάτω παρατίθεται γράφημα με τα αποτελέσματα στην ερώτηση 11, ανά θεματικό πεδίο που αφορά στο περιεχόμενο της επιμόρφωσης και τη διαβαθμισμένη κλίμακα επιθυμίας καθόλου, λίγο, αρκετά, πολύ και πάρα πολύ (πίνακας 3).



Πίνακας 3: Περιεχόμενο της επιμόρφωσης

Στο υποερώτημα 11.1, που αφορά στην επιμόρφωση στους στόχους, τις αρχές, χαρακτηριστικά, φιλοσοφία και έννοιες της Π.Ε. και Ε.Α.Α., τα αποτελέσματα δίνουν ότι γενικά η ανάγκη μοιράζεται καθώς το 34.6% την επιθυμούν πολύ και πάρα πολύ, το 30.6% αρκετά και το 31.4% καθόλου και λίγο.

Στο υποερώτημα 11.2, που αφορά στην επιμόρφωση στις παιδαγωγικές προσεγγίσεις, υπάρχει μια μάλλον θετική τάση με 55.2% να την επιθυμούν πολύ και πάρα πολύ.

Στο υποερώτημα 11.3, που αφορά τις βασικές γνώσεις για το περιβάλλον, το 48.1% επιθυμεί να λάβει επιμόρφωση και το 37.4% τη βρίσκει σημαντική, αλλά όχι προτεραιότητα.

Στο υποερώτημα 11.4, που αφορά τις ικανότητες και στρατηγικές δράσης – παρέμβασης, δίνεται μια σαφής θετική τάση καθώς η επιθυμία για επιμόρφωση εκτινάσσεται στο 76.2%.

Στο υποερώτημα 11.5, που αφορά στην επιμόρφωση στις μεθόδους, την επιθυμεί το 59.9%, ενώ και πάλι το 30.6% τη βρίσκει σημαντική, αλλά όχι προτεραιότητα.

Στο υποερώτημα 11.6, που αφορά στην επιμόρφωση στις εκπαιδευτικές τεχνικές, δίνεται το υψηλότερο ποσοστό επιθυμίας, καθώς το επιθυμούν πολύ και πάρα πολύ το 84.4%.

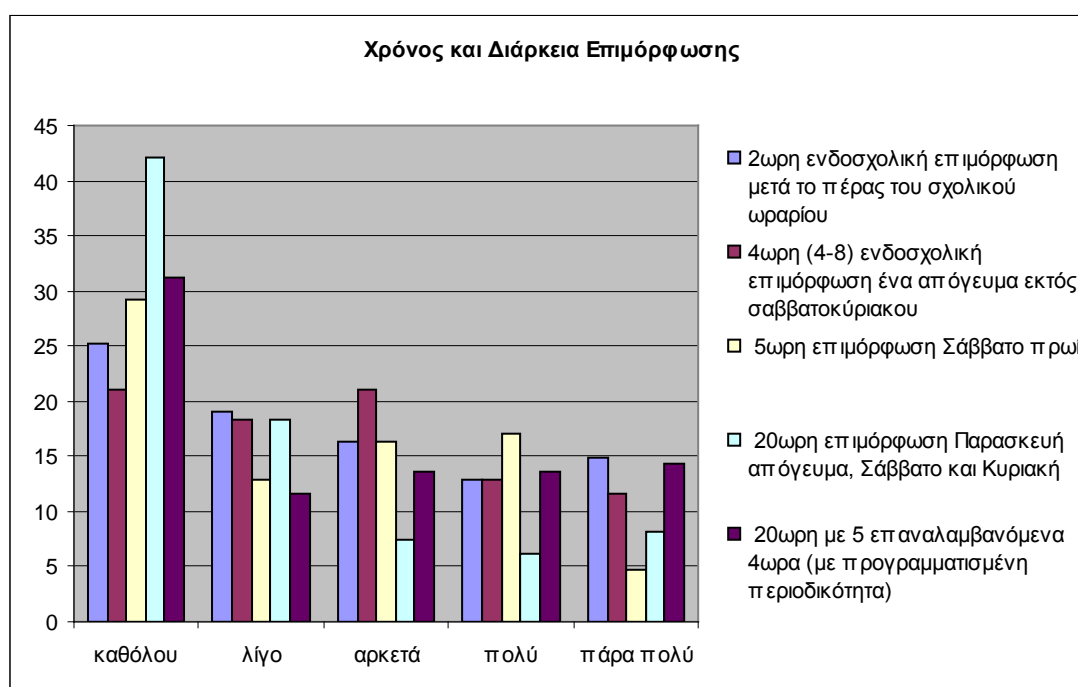
Στο υποερώτημα 11.7, που αφορά στην επιμόρφωση στους εναλλακτικούς τρόπους αξιολόγησης του προγράμματος, το πολύ και το πάρα πολύ ανέρχεται στο 48.3% και 36.1% τη βρίσκει σημαντική, αλλά όχι προτεραιότητα.

Στο υποερώτημα 11.8, που αφορά στην επιμόρφωση στη χρήση εκπαιδευτικού υλικού, η θετική τάση ανέρχεται στο 71.1%.

Στο υποερώτημα 11.9, που αφορά στην επιμόρφωση στη χρήση νέων τεχνολογιών, η θετική τάση ανέρχεται στο 71.5%.

Η **ερώτηση 12** αφορά στο χρόνο και τη διάρκεια της διεξαγωγής της επιμόρφωσης. Η κάθε δυνατή επιλογή δίνεται στο ερωτηματολόγιο ως υποερώτημα και έτσι παρουσιάζονται παρακάτω.

Παρακάτω παρατίθεται γράφημα με τα αποτελέσματα ανά δυνατότητα επιλογής που αφορά στο χρόνο της επιμόρφωσης και τη διαβαθμισμένη κλίμακα επιθυμίας καθόλου, λίγο, αρκετά, πολύ και πάρα πολύ (πίνακας 4).



Πίνακας 4: Χρόνος επιμόρφωσης

Στο υποερώτημα 12.1, που αφορά στη 2ωρη ενδοσχολική επιμόρφωση, η τάση είναι σαφώς αρνητική με 44.2% να απαντά καθόλου και λίγο, ενώ το πολύ και το πάρα πολύ είναι στο 27.9%.

Στο υποερώτημα 12.2, που αφορά στην 4ωρη επιμόρφωση, απόγευμα εκτός Σαββατοκύριακου, το λίγο και καθόλου είναι 39.5% και το πολύ και πάρα πολύ 24.5%.

Στο υποερώτημα 12.3, που αφορά στην 5ωρη επιμόρφωση Σάββατο πρωί, το 42.2% δυσκολεύεται και τίθεται αρνητικά, ενώ την επιθυμούν το 21.8%.

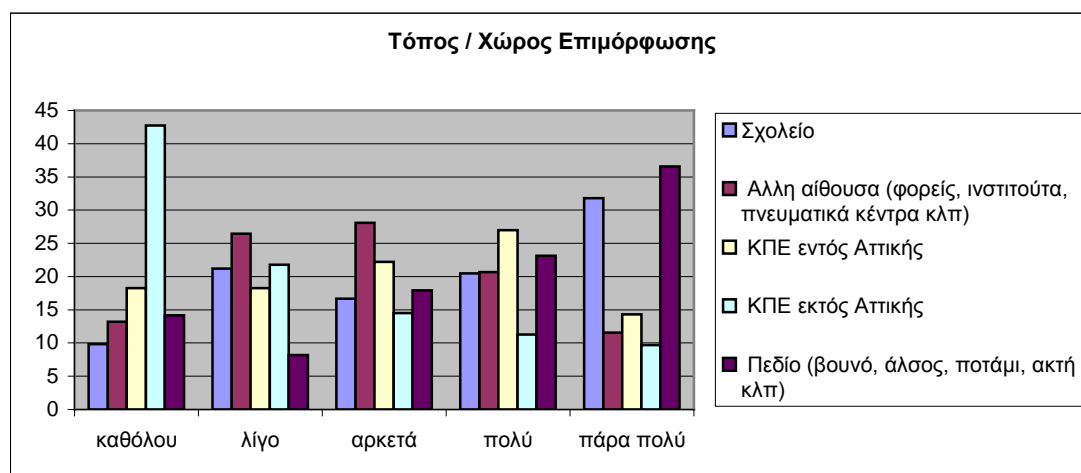
Στο υποερώτημα 12.4, που αφορά στην 20ωρη επιμόρφωση Παρασκευή απόγευμα, Σάββατο και Κυριακή, η αρνητική τάση είναι σαφής καθώς το 60.6% δεν την επιθυμεί.

Στο υποερώτημα 12.5, που αφορά 20ωρη επιμόρφωση σε 5 επαναλαμβανόμενα 4ωρα, το 42.9% δεν την επιθυμεί, ενώ αντίθετα την επιθυμεί το 27.9%.

Συνολικά στην 12 ερώτηση παρατηρείται ότι πολλά υποερωτήματα μένουν αναπάντητα σε υψηλό ποσοστό, στοιχείο που ενισχύει τη γενικότερη τάση για άρνηση της επιμόρφωσης εκτός διδακτικού ωραρίου (παράρτημα), καθώς η αρνητική τάση ισχύει για όλες τις εναλλακτικές προτάσεις, στοιχείο που φαίνεται και από τους Μέσους Όρους, οι οποίοι κυμαίνονται από 2.02 μέχρι 2.71.

Η **ερώτηση 13** αφορά στον τόπο και το είδος του χώρου διεξαγωγής της επιμόρφωσης. Οι επιλογές και πάλι δίνονται ως υποερωτήματα κι έτσι παρουσιάζονται τα αποτελέσματά τους.

Παρακάτω παρατίθεται γράφημα με τα αποτελέσματα στην ερώτηση 13, ανά δυνατότητα επιλογής που αφορά στον τόπο της επιμόρφωσης και τη διαβαθμισμένη κλίμακα επιθυμίας καθόλου, λίγο, αρκετά, πολύ και πάρα πολύ (πίνακας 5).



Πίνακας 5: Τόπος επιμόρφωσης

Στο υποερώτημα 13.1, που προτείνει ως τόπο επιμόρφωσης το χώρο ενός σχολείου, οι κείμενοι θετικά ανέρχονται στο 47%.

Στο υποερώτημα 13.2, που προτείνει ως τόπο επιμόρφωσης άλλη αίθουσα, το 32.7% δεν το επιθυμεί και το 26.5% το επιθυμούν πολύ και πάρα πολύ.

Στο υποερώτημα 13.3, που προτείνει ως τόπο επιμόρφωσης τα Κέντρα Περιβαλλοντικής Εκπαίδευσης Αττικής, μοιράζεται με το 35,3% το επιθυμούν πολύ και πάρα πολύ, και να μην το επιθυμούν το 31.2%.

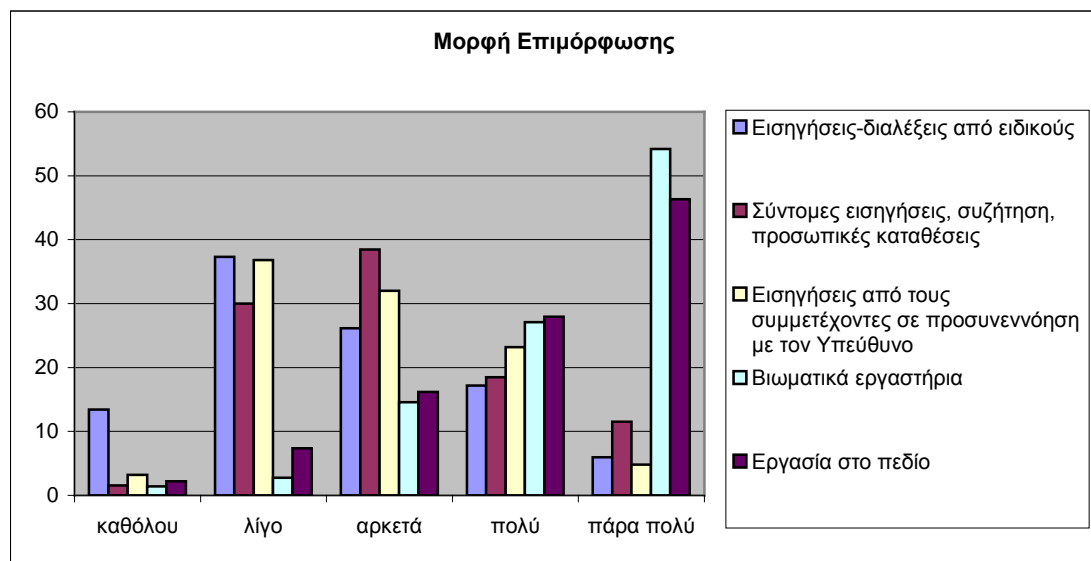
Στο υποερώτημα 13.4, που προτείνει ως τόπο επιμόρφωσης τα Κέντρα Περιβαλλοντικής Εκπαίδευσης υπόλοιπης Ελλάδας, το 54.5% δεν το επιθυμούν.

Στο υποερώτημα 13.5, που προτείνει η επιμόρφωση να γίνεται στο Πεδίο, η θετική τάση ανέρχεται στο 54.4%.

Στην ερώτηση 13 παρατηρείται επίσης ότι πολλά υποερωτήματα μένουν αναπάντητα, ποσοστά που ανέρχονται από 8.8% που είναι το Πεδίο έως 17.8% που είναι η άλλη αίθουσα (παράρτημα).

Η **ερώτηση 14** αφορά στη μορφή διεξαγωγής της επιμόρφωσης. Οι επιλογές και πάλι δίνονται ως υποερωτήματα κι έτσι παρουσιάζονται τα αποτελέσματά τους.

Στη συνέχεια παρατίθεται γράφημα με τα αποτελέσματα στην ερώτηση 14, ανά δυνατότητα επιλογής που αφορά στην μορφή της επιμόρφωσης και τη διαβαθμισμένη κλίμακα επιθυμίας καθόλου, λίγο, αρκετά, πολύ και πάρα πολύ (πίνακας 6).



Πίνακας 6: Μορφή της επιμόρφωσης

Στο υποερώτημα 14.1, που προτείνει ως μορφή επιμόρφωσης εισηγήσεις – διαλέξεις από ειδικούς, δεν την επιθυμούν το 46.2%

Στο υποερώτημα 14.2, που προτείνει ως μορφή επιμόρφωσης σύντομες εισηγήσεις, συζήτηση, προσωπικές καταθέσεις, την επιθυμούν πολύ και πάρα πολύ το 26,5% και τη βρίσκουν ενδιαφέρουσα αλλά όχι ιδανική το 34%.

Στο υποερώτημα 14.3, που προτείνει ως μορφή επιμόρφωσης εισηγήσεις από τους συμμετέχοντες σε προσυεννόηση με τον Υπεύθυνο, το 34% δεν συμφωνεί, ενώ το 27.2% τη βρίσκουν ενδιαφέρουσα αλλά όχι ιδανική.

Στο υποερώτημα 14.4, που προτείνει η επιμόρφωση να γίνει με βιωματικά εργαστήρια, η θετική τάση είναι σαφής καθώς την επιθυμούν πολύ και πάρα πολύ το 79.6%.

Στο υποερώτημα 14.5, που προτείνει η επιμόρφωση να συνδυάζεται με εργασία στο πεδίο, και πάλι η θετική τάση είναι σαφής καθώς την επιθυμούν πολύ και πάρα πολύ το 68.8% .

Στο υποερώτημα 14.5, που προτείνει επιμόρφωση μέσα από το διαδίκτυο με δημιουργία ομάδας, οι γνώμες διχάζονται με 31.2% να την επιθυμούν και 30.6% καθόλου ή λίγο.

Τα ποσοστά αναπάντητων υποερωτημάτων ανέρχονται και σε αυτήν την ερώτηση από 2% στα βιωματικά εργαστήρια μέχρι 15% στις εισηγήσεις από τους συμμετέχοντες (παράρτημα).

Η ερώτηση 15 είναι ανοικτού τύπου και αφορούσε σε γενικά σχόλια σχετικά με την επιμόρφωση για την Περιβαλλοντική Εκπαίδευση και την Εκπαίδευση για την Αειφορική Ανάπτυξη. Από τα 147 ερωτηματολόγια σε αυτήν την ερώτηση απάντησαν οι 67 εκπαιδευτικοί, δηλαδή σε ποσοστό 45.6%. Τα σχόλια που διατύπωσαν οι εκπαιδευτικοί κατηγοριοποιήθηκαν σε έξι (6) κατηγορίες (Πίνακας 7). Η πρώτη κατηγορία αφορούσε στην επιθυμία για βιωματική μάθηση ή εργασίες στο πεδίο, η δεύτερη στην ανάγκη επικοινωνίας των εκπαιδευτικών που κάνουν Π.Ε. και κυρίως εκπονούν προγράμματα με το ίδιο θέμα, στην τρίτη κατηγορία διατυπωνόταν η ανάγκη για παρουσίαση παραδειγμάτων και κυρίως για οργάνωση δράσεων και συμμετοχή σε αυτήν, η τέταρτη κατηγορία περιλαμβάνει γενικά θετικά σχόλια, όπως και η πέμπτη τα γενικά αρνητικά σχόλια. Τέλος η έκτη κατηγορία παρουσιάζεται στον πίνακα 7 ως «άλλο» και περιλαμβάνει μεμονωμένα σχόλια, όπως «τη διάκριση της επιμόρφωσης των νηπιαγωγών από αυτή των εκπαιδευτικών του δημοτικού σχολείου».

	Σχόλια για την επιμόρφωση	Άξονας	Συχνότητα - ποσοστό	Valid Percent
1	Βιωματική μάθηση – Έξοδος στο πεδίο	2γ, 1β	28 19%	41.8%
2	Επικοινωνία εκπαιδευτικών που κάνουν Π.Ε.		7 4.8%	10.4%
3	Παραδείγματα - Οργάνωση δράσεων	2γ, 1α, 1β, 1γ	11 7.5%	16.4%
4	Γενικά θετικά σχόλια		5 3.4%	7.5%
5	Γενικά αρνητικά σχόλια		2 1.4%	3.0%
6	Άλλο		13 8.8%	19.4%
	Αναπάντητες		80 54.4%	

Πίνακας 7: Αποτελέσματα της ερώτησης 15

Τα σχόλια στην 15η ερώτηση που παρατηρούνται συχνότερα αφορούν στη μορφή της επιμόρφωσης και τονίζουν την επιθυμία για συμμετοχή σε σεμινάρια με βιωματικό χαρακτήρα, συμπεριλαμβανομένων και αυτών στο πεδίο, παρά την παρουσία αυτής της δυνατότητας επιλογής στην 14 ερώτηση, στοιχείο που ενισχύει αυτήν την επιλογή και δείχνει την έμφαση που δίνουν οι εκπαιδευτικοί σε αυτά τα σεμινάρια. Χαρακτηριστική δήλωση είναι: «Περισσότερα βιωματικά εργαστήρια και εργασία στο πεδίο».

Σχετικά με τη δεύτερη κατηγορία ένας εκπαιδευτικός γράφει: «Να είναι εφικτή η συνεργασία με άλλους εκπαιδευτικούς που υλοποιούν το ίδιο πρόγραμμα» και κάποιος άλλος: «Πρέπει να παρουσιάζονται οι εργασίες της σχολικής χρονιάς που εκπονούνται από τους συναδέλφους».

Στη συνέχεια παρατηρείται μια ανάγκη για παρουσίαση παραδειγμάτων είτε αφορούν στην εφαρμογή του προγράμματος, είτε αφορά σε δράσεις, όπως δηλώνει ένας εκπαιδευτικός: «παρακολούθηση ενός προγράμματος Π.Ε. και το δάσκαλο που το εκπονεί. Να περιλαμβάνει παραδείγματα δράσης».

Τα θετικά σχόλια που καταγράφηκαν είναι του τύπου: «Υπήρχε καλή ενημέρωση και καθοδήγηση», «Το περιεχόμενο είναι ανανεωμένο και επίκαιρο», «Ίκανοποιεί τις ανάγκες μου».

Τα αρνητικά σχόλια ήταν πολύ λίγα και συγκεκριμένα για κάποια επιμορφωτική συνάντηση. Χαρακτηριστική δήλωση είναι: «Αναλωνόμαστε σε πολλές δραστηριότητες επουσιώδεις που κουράζουν τους συμμετέχοντες».

Στην τελευταία κατηγορία που οι δηλώσεις δεν ήταν δυνατόν να ομαδοποιηθούν καταγράφηκαν σχόλια όπως : «Εις βάθος ενασχόληση με θέματα με έμφαση στην αειφορία και της διάχυσης των καλών πρακτικών/ συμπεριφορών στην τοπική κοινωνία» και ακόμα εκτός από το αίτημα για ειδικό σεμινάριο για νηπιαγωγούς, που προαναφέραμε, διατυπώθηκε και το αίτημα για διάκριση της επιμόρφωσης μεταξύ προχωρημένων και αρχαρίων.

ΣΥΜΠΕΡΑΣΜΑΤΑ

Σχετικά με το περιεχόμενο της επιμόρφωσης κυρίαρχο ζητούμενο φαίνεται να είναι οι εκπαιδευτικές τεχνικές, οι στρατηγικές δράσης και η εκπαίδευση στις νέες τεχνολογίες, στοιχεία που συνδέονται με τις γνώσεις, τις ικανότητες και τις αξίες που πρέπει να έχει ο εκπαιδευτικός για να σχεδιάσει και να υλοποιήσει πρόγραμμα Π.Ε.. Σχετικά με τη δομή είναι σαφές ότι ως προς το χρόνο δεν επιθυμούν να γίνεται επιμόρφωση εκτός του ωραρίου εργασίας, ως προς το τόπο επιθυμούν κυρίως την έξοδο και εργασία στο πεδίο, ενώ δεν τους ενοχλεί να γίνεται σε σχολείο και ως προς τη μορφή προτιμούν βιωματική μάθηση. Και από το περιεχόμενο και από τη δομή κυρίαρχο φαίνεται να είναι η σύνδεση της επιμόρφωσης με την πράξη στην τάξη.

Τα αποτελέσματα της έρευνας δείχνουν ότι οι εκπαιδευτικοί προτιμούν μια επιμόρφωση εστιασμένη στις εκπαιδευτικές τεχνικές, τις παιδαγωγικές προσεγγίσεις και τη χρήση εκπαιδευτικού υλικού, χωρίς να απαξιώνουν κανένα από τα υπόλοιπα θεματικά πεδία, οπότε διαπιστώνεται ότι η επιθυμία είναι η επιμόρφωση να προσφέρει άμεσα αποτελέσματα και να συνδέεται με τη διδακτική πράξη, όπως άλλωστε προτείνεται και από άλλες έρευνες και την Εκπαίδευση Ενηλίκων (Δούκας κ.α. 2008, Κατσαρού & Δεδούλη, 2008, Κόκκος & Λιοναράκης, 1998). Αυτή η τάση που εμφανίζεται στο περιεχόμενο επιβεβαιώνεται και με τις επιλογές που αναδεικνύονται στη μορφή της επιμόρφωσης, όπου εμφανίζονται υψηλά ποσοστά στα βιωματικά εργαστήρια και στην εργασία στο πεδίο, όπως φάνηκε και στην βιβλιογραφική ανασκόπηση (Καζταρίδου, 2007). Η επιμόρφωση με εργασία στο πεδίο, μάλιστα, φαίνεται να αναδεικνύεται ως εξαιρετικά σημαντική, αφού είναι βασική επιλογή στο περιεχόμενο, στη μορφή και στον τόπο της επιμόρφωσης. Ένα ακόμα νέο στοιχείο που εμφανίζεται δυναμικά, ως προς το περιεχόμενο της επιμόρφωσης, είναι η απαίτηση για επιμόρφωση στις στρατηγικές δράσης -παρέμβασης.

Τα αποτελέσματα της έρευνας επίσης δίνουν ένα σαφές μήνυμα ως προς το θεσμικό πλαίσιο της Π.Ε. και τις αδυναμίες του για επιμόρφωση, καθώς θεωρούν ότι η επιμόρφωση πρέπει να μη γίνεται εθελοντικά στον προσωπικό χρόνο, αλλά μέσα στο χρόνο του ωραρίου εργασίας.

Ένα άλλο στοιχείο που έρχεται σε αντιπαράθεση με προηγούμενα δεδομένα, είναι πως, ενώ επιθυμούν να συμμετέχουν στο σχεδιασμό της επιμόρφωσης, αρνούνται να αναλάβουν ενεργό ρόλο σ' αυτήν, όπως φαίνεται από την ερώτηση σχετικά με τη μορφή της και συγκεκριμένα από το υποερώτημα που προτείνει εισηγήσεις από τους συμμετέχοντες.

Η παρούσα έρευνα παρουσιάζει δεδομένα ιδιαίτερα πολύτιμα για τους σχεδιαστές επιμορφωτικών προγραμμάτων για τους εκπαιδευτικούς της Α' Δ/σης Πρωτοβάθμιας Εκπαίδευσης Αθηνών που εκπονούν πρόγραμμα Π.Ε., όπως οι Υπεύθυνοι Π.Ε., αλλά που μπορούν να είναι αξιοσημείωτα και για άλλα στελέχη, όπως προβλέπει και απαιτεί η Εκπαίδευση Ενηλίκων.

ΒΙΒΛΙΟΓΡΑΦΙΑ

- Agenda 21 (1992). United Nations Conference on Environment & Development. Rio de Janeiro: United Nations
- Bell, J. (2001). Μεθοδολογικός σχεδιασμός παιδαγωγικής και κοινωνικής έρευνας. Αθήνα: Gutenberg
- Cohen, L., Manion, L., Morrison, K. (2008). Μεθοδολογία εκπαιδευτικής έρευνας. Αθήνα: Μεταίχιμο
- Robson, C. (2007). Η έρευνα του πραγματικού κόσμου. Αθήνα: Gutenberg
- Αγγελίδου, Ε. & Κρητικού, Ε. (2006). Για ποιους λόγους συμμετέχουν και ποια εμπόδια συναντούν στην υλοποίηση προγραμμάτων Περιβαλλοντικής Εκπαίδευσης οι εκπαιδευτικοί που ασχολούνται συστηματικά με την Π.Ε. στη Δ/ση Β/θμιας Εκπαίδευσης Ανατολικής Αττικής. Στο Λέκκας, Θ. (εκδ.) *Πρακτικά του 2^{ου} Συνεδρίου σχολικών Προγραμμάτων Περιβαλλοντικής Εκπαίδευσης*. Αθήνα: Πανεπιστήμιο Αιγαίου
- Βασάλα, Π., (2005). Η εξέλιξη της Περιβαλλοντικής Εκπαίδευσης στη Δευτεροβάθμια Εκπαίδευση του Ν. Κεφαλληνίας από το 1985 μέχρι το 2005. Στο Λέκκας, Θ. (εκδ.) *Πρακτικά του 1^{ου} Συνεδρίου σχολικών Προγραμμάτων Περιβαλλοντικής Εκπαίδευσης*. Ισθμός Κορίνθου: Πανεπιστήμιο Αιγαίου
- Δούκας, Χ., Βαβουράκη, Α., Θωμοπούλου, Μ., Κούτρα, Χ., Σμυρνιοτοπούλου, Α. (2008). Επιμόρφωση των Εκπαιδευτικών. Στο Βλάχος, Δ. (επιμ.) *Η Ποιότητα στην Εκπαίδευση* (σ.σ. 357 – 435). Αθήνα: Παιδαγωγικό Ινστιτούτο
- Ζυγούρη, Ε., (2008). Τρόποι διαχείρισης του περιεχομένου και των μεθοδολογικών προσεγγίσεων από τους εκπαιδευτικούς της πρωτοβάθμιας εκπαίδευσης, με βάση το Αναλυτικό Πρόγραμμα Σπουδών για την Περιβαλλοντική εκπαίδευση: Μια ερευνητική προσέγγιση. Στο 4^ο Πανελλήνιο Συνέδριο Π.Ε.ΕΚ.Π.Ε. «Προς την Αειφόρο Ανάπτυξη – Φυσικοί πόροι, Κοινωνία, Περιβαλλοντική Εκπαίδευση», Ναύπλιο: ΠΕΕΚΠΕ
- Καζταρίδου, Α. (2007). Οι επιμορφωτικές ανάγκες των εκπαιδευτικών της πρωτοβάθμιας εκπαίδευσης στην Περιβαλλοντική Εκπαίδευση. Στο 3ο Πανελλήνιο Συνέδριο της ΠΕΕΚΠΕ «Εκπαίδευση για την Αειφορία και Περιβαλλοντική Εκπαίδευση: κοινωνία-οικονομία-περιβάλλον-πολιτισμός». Αθήνα: ΠΕΕΚΠΕ

- Κατσαρού, Ε. & Δεδούλη, Μ. (2008). *Επιμόρφωση και αξιολόγηση στο χώρο της εκπαίδευσης*. Αθήνα: Παιδαγωγικό Ινστιτούτο
- Κόκκος, Α. & Λιοναράκης, Α. (1998). *Ανοιχτή και εξ αποστάσεως εκπαίδευση. Σχέσεις διδασκόντων – διδασκομένων*. Πάτρα: Ελληνικό Ανοικτό Πανεπιστήμιο.
- Κόκκος, Α. (1999). *Εκπαίδευση ενηλίκων - Το πεδίο, Οι αρχές μάθησης, Οι συντελεστές*. Πάτρα: Ελληνικό Ανοικτό Πανεπιστήμιο.
- Μάναλης, Π., Μαργαρίτης, Σ., Σούρη, Α., Πλατανισιώτη, Σ., Μακρίδης, Γ. (2006). *Η ποιότητα των Σχολικών Προγραμμάτων Περιβαλλοντικής Εκπαίδευσης και ο ρόλος της επιμόρφωσης*. Στο Λέκκας, Θ. (εκδ.) *Πρακτικά του 2^{ου} Συνεδρίου σχολικών Προγραμμάτων Περιβαλλοντικής Εκπαίδευσης*. Αθήνα: Πανεπιστήμιο Αιγαίου
- Ματσαγγούρας, Η. (2005). *Επαγγελματισμός και επαγγελματική ανάπτυξη*. Στο Μπαγάκης, Γ (επιμ.) *Επιμόρφωση και επαγγελματική ανάπτυξη του εκπαιδευτικού* (σ.σ. 15-18). Αθήνα: Μεταίχμιο
- Μπατσούτα, Μ. & Παπαγιαννίδου, Χ., (2006). *Διερεύνηση των επιμορφωτικών αναγκών των νηπιαγωγών, Επιθεώρηση Εκπαιδευτικών Θεμάτων*. τ. 11, σ.σ.143-158
- Παπαναστασίου, Κ. & Παπαναστασίου, Ε. (2005). *Μεθοδολογία Εκπαιδευτικής Έρευνας*. Λευκωσία: Ιδίον
- Σκούλλος, Μ. (2007). *Εξέλιξη και Αρχές της Εκπαίδευσης για την Αειφόρο Ανάπτυξη*. Στο *Θαλλώ*, τεύχος 1, σ.σ. 22-30., Κέντρο Περιβαλλοντικής Εκπαίδευσης Αρχανών Κρήτης.
- Σπυροπούλου, Δ., Αναστασάκη, Α., Δεληγιάννη, Δ., Κούτρα, Χ., Λουκά, Ε., Μπούρας, Σ. (2008). *Καινοτόμα Προγράμματα στην Εκπαίδευση*. Στο Βλάχος, Δ. (επιμ.) *Η Ποιότητα στην Εκπαίδευση* (σ.σ. 197 – 240). Αθήνα: Παιδαγωγικό Ινστιτούτο
- ΥΠ.Ε.Π.Θ. (1992). *Εφαρμογή των Σχολικών Δραστηριοτήτων στην Πρωτοβάθμια Εκπαίδευση*. Γ1/377/865/1992
- Φουσέκη, Ε. (2005). *Το είναι και το έχει στα προγράμματα Περιβαλλοντικής Εκπαίδευσης – Εμπειρική έρευνα και μια κατάθεση εμπειρίας*. Στο Λέκκας, Θ. (εκδ.) *Πρακτικά του 1^{ου} Συνεδρίου σχολικών Προγραμμάτων Περιβαλλοντικής Εκπαίδευσης*. Ισθμός Κορίνθου: Πανεπιστήμιο Αιγαίου

ΠΑΡΑΡΤΗΜΑ

Β. ΠΕΡΙΕΧΟΜΕΝΟ ΚΑΙ ΔΟΜΗ ΤΗΣ ΕΠΙΜΟΡΦΩΣΗΣ ΣΤΗΝ ΠΕΡΙΒΑΛΛΟΝΤΙΚΗ ΕΚΠΑΙΔΕΥΣΗ

11. Σημειώστε ένα ✓ δίπλα από κάθε πρόταση για δείξετε σε ποιο βαθμό επιθυμείτε το περιεχόμενο ενός επιμορφωτικού σεμιναρίου για την Περιβαλλοντική Εκπαίδευση και την Εκπαίδευση για την Αειφορία να περιλαμβάνει:

	Θεματικά Πεδία	Άξονας	Καθόλου	Λίγο	Άρκετά	Πολύ	Πάρα πολύ	Αναπάντητες	Μ. Ο.	
1	Στόχους, Αρχές, Χαρακτηριστικά, Φιλοσοφία και Έννοιες της Π.Ε.	1α, 1β, 1γ	6 4.1%	40 27.2%	45 30.6%	33 22.4%	18 12.2%	5 3.4%	3.12	1.08 8
2	Παιδαγωγικές Προσεγγίσεις	1α, 1β, 1γ		20 13.6%	44 29.9%	38 25.9%	43 29.3%	2 1.4%	3.72	1.03 9
3	Βασικές γνώσεις για το περιβάλλον και την οικολογία,	1α		14 9.5%	55 37.4%	41 27.9%	30 20.4%	7 4.8%	3.62	0.93 3
4	Ικανότητες και στρατηγικές δράσης – παρέμβασης	1β, 1γ		6 4.1%	25 17%	46 31.3%	66 44.9%	4 2.7%	4.20	0.87 7
5	Μεθόδους χρησιμοποιούμενες στην Π.Ε.	1β	2 1.4%	10 6.8%	45 30.6%	47 32%	41 27.9%	2 1.4%	3.79	0.97 8
6	Εκπαιδευτικές τεχνικές	1β		6 4.1%	16 10.9%	52 35.4%	72 49%	1 0.7%	4.30	0.82 5
7	Εναλλακτικούς τρόπους αξιολόγησης του προγράμματος	1α, 1β, 1γ	1 0.7%	15 10.2%	53 36.1%	40 27.2%	31 21.1%	7 4.8%	3.61	0.97 2
8	Χρήση εκπαιδευτικού υλικού	1α, 1β		8 5.4%	29 19.7%	55 37.4%	50 34%	5 3.4%	4.04	0.88 7
9	Χρήση νέων τεχνολογιών	1α, 1β	1 0.7%	7 4.8%	33 22.4%	48 32.7%	57 38.8%	1 0.7%	4.05	0.93 5

12. Σημειώστε ένα ✓ δίπλα από κάθε πρόταση για δείξετε σε ποιο βαθμό επιθυμείτε

Ο χρόνος διεξαγωγής της επιμόρφωσης που θα θέλατε να λάβετε για την Περιβαλλοντική Εκπαίδευση και την Εκπαίδευση για την Αειφόρο Ανάπτυξη να είναι:

Χρόνος και διάρκεια επιμόρφωσης	Άξονας	Καθόλου	Λίγο	Άρκετά	Πολύ	Πάρα πολύ	Αναπάντητες	M.O.	T.A.
1 2ωρη ενδοσχολική επιμόρφωση μετά το πέρας του σχολικού ωραρίου	2α	37 25.2 %	28 19%	24 16.3 %	19 12.9 %	22 15%	17 11.6 %	2.70	1.450
2 4ωρη (4-8) επιμόρφωση ένα απόγευμα εκτός Σαββατοκύριακου	2α	31 21.1 %	27 18.4 %	31 21.1 %	19 12.9 %	17 11.6 %	22 15%	2.71	1.355
3 5ωρη επιμόρφωση Σάββατο πρωί	2α	43 29.3 %	19 12.9 %	24 16.3 %	25 17%	7 4.8%	29 19.7 %	2.44	1.330
4 20ωρη επιμόρφωση Παρασκευή απόγευμα, Σάββατο και Κυριακή	2α	62 42.2 %	27 18.4 %	11 7.5%	9 6.1%	12 8.2%	26 17.7 %	2.02	1.345
5 20ωρη με 5 επαναλαμβανόμενα 4ωρα (με προγραμματισμένη περιοδικότητα)	2α	46 31.3 %	17 11.6 %	20 13.6 %	20 13.6 %	21 14.3 %	23 15.6 %	2.62	1.528

13. Σημειώστε ένα ✓ δίπλα από κάθε πρόταση για δείξετε σε ποιο βαθμό επιθυμείτε

Ο τόπος διεξαγωγής της επιμόρφωσης που θα θέλατε να λάβετε για την Περιβαλλοντική Εκπαίδευση και την Εκπαίδευση για την Αειφόρο Ανάπτυξη να είναι σε:

Τόπος/ Χώρος επιμόρφωσης	Άξονες	Καθόλου	Λίγο	Άρκετά	Πολύ	Πάρα πολύ	Αναπάντητες	M.O.	T.A.
1 Σχολείο	2β	13 8.8%	28 19.0%	22 15%	27 18.4 %	42 28.6 %	15 10.2%	3.43	1.383
2 Άλλη αίθουσα (φορείς, ινστιτούτα, πνευματικά κέντρα κλπ)	2β	16 10.9 %	32 21.8 %	34 23.1 %	25 17%	14 9.5%	26 17.7%	2.91	1.211
3 Κέντρα Περιβαλλοντικής Εκπαίδευσης Αττικής	2β	23 15.6 %	23 15.6 %	28 19%	34 23.1 %	18 12.2 %	21 14.3%	3.01	1.330
4 Κέντρα Περιβαλλοντικής Εκπαίδευσης υπόλοιπης Ελλάδας	2β	53 36.1 %	27 18.4 %	18 12.2 %	14 9.5%	12 8.2%	23 15.6%	2.23	1.362
5 Πεδίο (βουνό, άλσος, ποτάμι, ακτή κλπ)	2β	19 12.9 %	11 7.5%	24 16.3 %	31 21.1 %	49 33.3 %	13 8.8%	3.60	1.415

14. Σημειώστε ένα ✓ δίπλα από κάθε πρόταση για δείξετε σε ποιο βαθμό επιθυμείτε
 Η μορφή της επιμόρφωσης που θα θέλατε να λάβετε για την Περιβαλλοντική Εκπαίδευση
 και την Εκπαίδευση για την Αειφόρο Ανάπτυξη να περιλαμβάνει:

	Μορφή επιμόρφωσης	Αξονας	Καθόλου	Λίγο	Αρκετά	Πολύ	Πάρα πολύ	Αναπάντητες	Μ.Ο.	Τ.Α.
1	Εισηγήσεις – διαλέξεις από ειδικούς	2γ	18 12.2 %	50 34%	35 23.8%	23 15.6%	8 5.4%	13 8.8%	2.65	1.099
2	Σύντομες εισηγήσεις, συζήτηση, προσωπικές καταθέσεις	2γ	2 1.4%	39 26.5 %	50 34%	24 16.3%	15 10.2 %	17 11.6%	3.08	1.004
3	Εισηγήσεις από τους συμμετέχοντες σε προσυνηννόηση με τον Υπεύθυνο	2γ	4 2.7%	46 31.3 %	40 27.2%	29 19.7%	6 4.1%	22 15%	3.290	0.957
4	Βιοματικά εργαστήρια	2γ	2 1.4%	4 2.7%	21 14.3%	39 26.5%	78 53.1 %	3 2%	4.30	0.917
5	Εργασία στο πεδίο	2γ	3 2%	10 6.8%	22 15%	38 25.9%	63 42.9 %	11 7.5%	4.09	1.057
6	Μέσα από το διαδίκτυο με δημιουργία ομάδας	2γ	18 12.2 %	27 18.4 %	38 25.9%	28 19%	18 12.2 %	18 12.2%	3.01	1.247